

# Επιχειρησιακό Πρόγραμμα Δήμου Κατερίνης 2025-2028

ΦΑΣΗ Α': ΣΤΡΑΤΗΓΙΚΟΣ ΣΧΕΔΙΑΣΜΟΣ



# ΔΟΜΗ ΕΠΙΧΕΙΡΗΣΙΑΚΟΥ ΠΡΟΓΡΑΜΜΑΤΟΣ

2 ΦΑΣΕΙΣ

1η

## Στρατηγικό Σχέδιο

Αποτύπωση και αξιολόγηση της υφιστάμενης κατάστασης

Εντοπισμός κρίσιμων ζητημάτων, πλεονεκτημάτων, αδυναμιών, ευκαιριών και περιορισμών

Διατύπωση Οράματος, Κατευθυντήριων Αρχών, Αξόνων Προτεραιότητας, Μέτρων, Στόχων

## Επιχειρησιακό Σχέδιο

Εξειδίκευση Στρατηγικής

Διατύπωση Σχεδίων δράσης, Υπεύθυνων υπηρεσιών, Χρονοδιάγραμμα, Προϋπολογισμός, Χρηματοδότηση

2η

## Σύστημα Δεικτών Παρακολούθησης και Αξιολόγησης

Δείκτες εισροών/εκροών και αποτελέσματος

Τιμές-στόχους ανά δράση

# ΣΥΝΟΠΤΙΚΗ ΠΕΡΙΓΡΑΦΗ ΤΗΣ ΥΦΙΣΤΑΜΕΝΗΣ ΚΑΤΑΣΤΑΣΗΣ

Α' ΦΑΣΗ: Στρατηγικό Σχέδιο



## Βασικά Χαρακτηριστικά, Χωροταξική Ένταξη και Διοικητική Οργάνωση

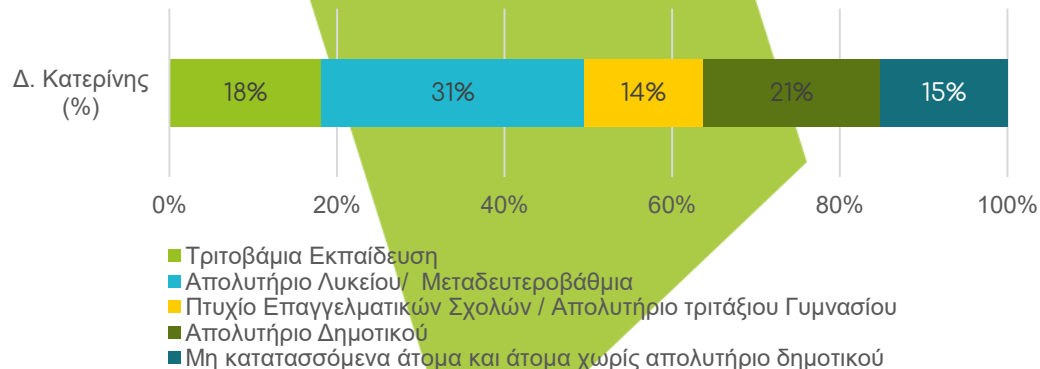
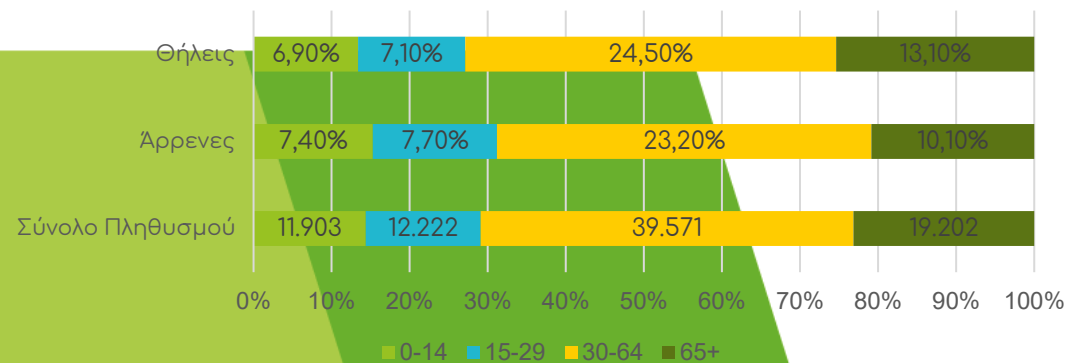
Χωρική Ενότητα	2001	2011	2021	Μεταβολή 2011-2021
Σύνολο Χώρας	10.934.097	10.816.286	10.482.487	-3%
Περ. Κεν. Μακεδονίας	1.876.558	1.882.108	1.795.669	-5%
Π.Ε. Πιερίας	126.412	126.698	119.384	-6%
Δήμος Κατερίνης	83.387	85.851	82.892	-3%
Δ.Ε. Κατερίνης	57.098	62.205	62.742	1%
Δ.Ε. Ελαφίνας	5.039	4.313	3.553	-18%
Δ.Ε. Κορίνου	6.657	5.557	4.488	-19%
Δ.Ε. Παραλίας	6.150	6.803	6.228	-8%
Δ.Ε. Πέτρας	5.896	4.888	4.225	-14%
Δ.Ε. Πιεριών	2.547	2.085	1.656	-21%

Διοικητική Διάρθρωση	Δείκτης γήρανσης	Δείκτης εξάρτησης	Μέσος Όρος Ηλικιών
Σύνολο Χώρας	169%	57%	44,1
Περ. Κεν. Μακεδονίας	168%	57%	44
Σύνολο Χώρας	174%	62%	44,8
Δήμος Κατερίνης	161%	60%	44,2
Δ.Ε. Κατερίνης	142%	57%	43,2
Δ.Ε. Ελαφίνας	336%	76%	49,9
Δ.Ε. Παραλίας	144%	59%	47,9
Δ.Ε. Πέτρας	283%	67%	43,4
Δ.Ε. Πιεριών	587%	81%	48,2

- ❑ Η πόλη της Κατερίνης συγκεντρώνει το 69% του πληθυσμού του Δ. Κατερίνης
- ❑ 6 οικισμοί από 1.000 έως 3.115 κατοίκους (15% του Δήμου)
- ❑ 22 οικισμοί από 300 έως 999 κατοίκους (13% του Δήμου)
- ❑ 17 οικισμοί έως 299 κατοίκους, με τους 8 να έχουν λιγότερο από 100 κατοίκους (3% του Δήμου)
- ❑ Η Δ.Ε. Κατερίνης αποτελεί τη μοναδική διοικητική ενότητα που παρουσίασε αύξηση πληθυσμού, με τις ορεινές Δ.Ε. να παρουσιάζουν τις μεγαλύτερες μειώσεις

- ❑ Η Δ.Ε. Κατερίνης παρουσιάζει πιο βελτιωμένη εικόνα στους δημογραφικούς δείκτες σε σχέση με το σύνολο της Χώρας, την ΠΚΜ και τον υπόλοιπο Δήμο
- ❑ Οι ορεινές Δ.Ε. δέχονται τις μεγαλύτερες πιέσεις και χαρακτηρίζονται από γήρανση του πληθυσμού

## Βασικά Χαρακτηριστικά, Χωροταξική Ένταξη και Διοικητική Οργάνωση

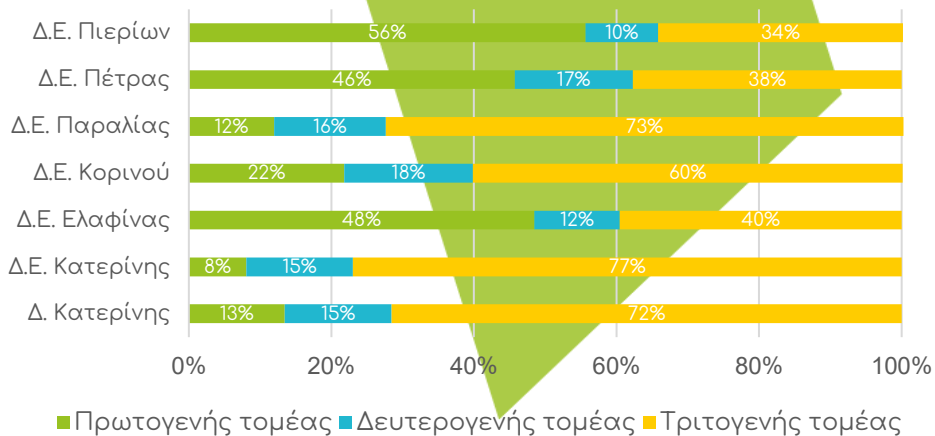


- Στις ηλικίες έως 29 ετών οι Άντρες είναι ελαφρώς περισσότεροι,
- Στις ηλικίες 30-64 η εικόνα αντιστρέφεται με τις Γυναίκες να είναι ελαφρώς περισσότερες
- Στις ηλικίες 65+ η Γυναίκες κυριαρχούν επιβεβαιώνοντας το μεγαλύτερο προσδόκιμο όριο ζωής του γυναικείου φύλου
- απολυτήριο λυκείου το 31%
- πτυχίο τριτοβάθμιας εκπαίδευσης κατέχει το 18%
- πτυχίο τριτοβάθμιας και τίτλο δευτεροβάθμιας εκπαίδευσης στις ηλικίες 30-44 το 33% και 44% αντίστοιχα

## Τοπική Οικονομία και Απασχόληση

### Απασχόληση - Ανεργία

	Σύνολο Πληθυσμού	Οικονομικά ενεργοί	Απασχολούμενοι	Ανεργοί	Ποσοστό Ανεργίας
Σύνολο Χώρας	10.482.487	4.645.760	3.986.515	659.248	14,20%
Π. Κεντρικής Μακεδονίας	1.795.669	783.051	653.952	129.098	16,50%
Π.Ε. Πιερίας	119.384	50.024	40.961	9.061	18,10%
Δ. Κατερίνης	82.892	35.390	28.792	6.595	18,60%
Δ.Ε. Κατερίνης	62.742	27.309	22.277	5.035	18,40%
Δ.Ε. Ελαφίνας	3.553	1.441	1.189	254	17,60%
Δ.Ε. Κορινού	4.488	1.712	1.353	356	20,80%
Δ.Ε. Παραλίας	6.228	2.568	1.970	596	23,20%
Δ.Ε. Πέτρας	4.225	1.708	1.485	221	12,90%
Δ.Ε. Πιερίων	1.656	649	521	131	20,20%



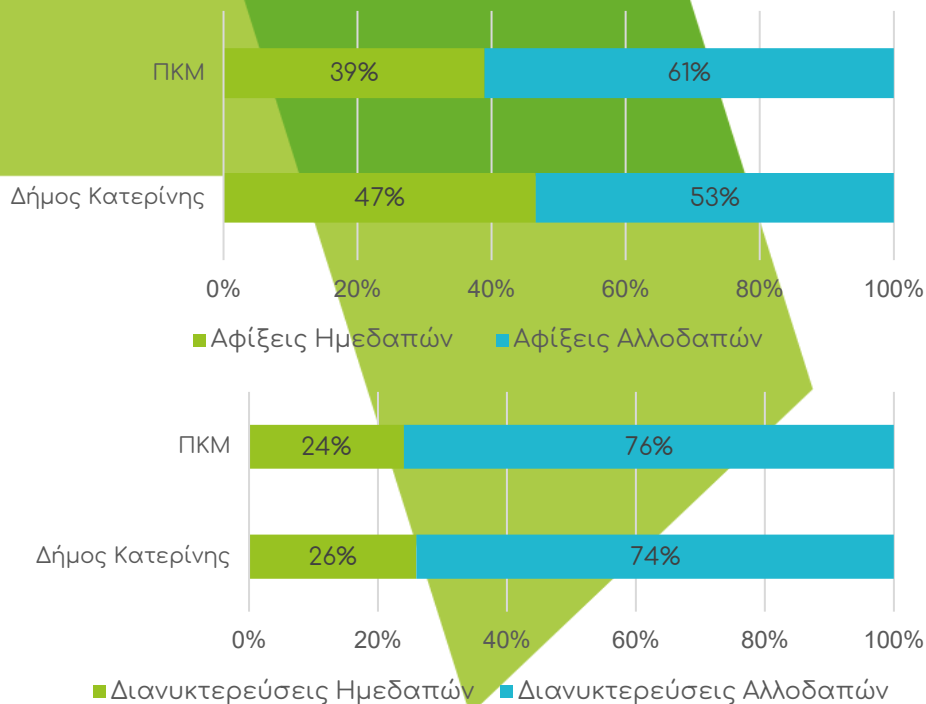
- Η πλειονότητα των κατοίκων είναι οικονομικά μη ενεργοί
- Τα ποσοστά συμμετοχής στην αγορά εργασίας κυμαίνονται από 38% έως 44% (Δ.Ε. Κατερίνης),
- Τα ποσοστά αυτών που δε μετέχουν στην αγορά εργασίας κυμαίνονται από 56% έως 62%.
- Τα ποσοστά ανεργίας του Δήμου κυμαίνονται από 12,9% έως 20,2% (χειρότερη εικόνα από την Περιφέρεια και το σύνολο της χώρας)
- Στον Δήμο, το 13% εργάζεται στον πρωτογενή τομέα, το 15% στον δευτερογενή και το 72% στον τριτογενή
- Στις Δ.Ε. Πιερίων, Πέτρας και Ελαφίνας κυριαρχεί ο πρωτογενής τομέας (56%, 46% και 48%)
- Στις Δ.Ε. Κατερίνης, Παραλίας και Κορινού κυριαρχεί ο τριτογενής τομέας (77%, 73% και 60%)

# Τοπική Οικονομία και Απασχόληση

## Τουρισμός

### Τουριστικοί Πόροι:

- ο Παραλιακό μέτωπο (Ολυμπιακή Ακτή, Παραλία Κατερίνης, Παραλία Κορινού)
- ο Ορεινοί πόροι (Χιονοδρομικό Κέντρο Ελατοχωρίου, Όλυμπος)



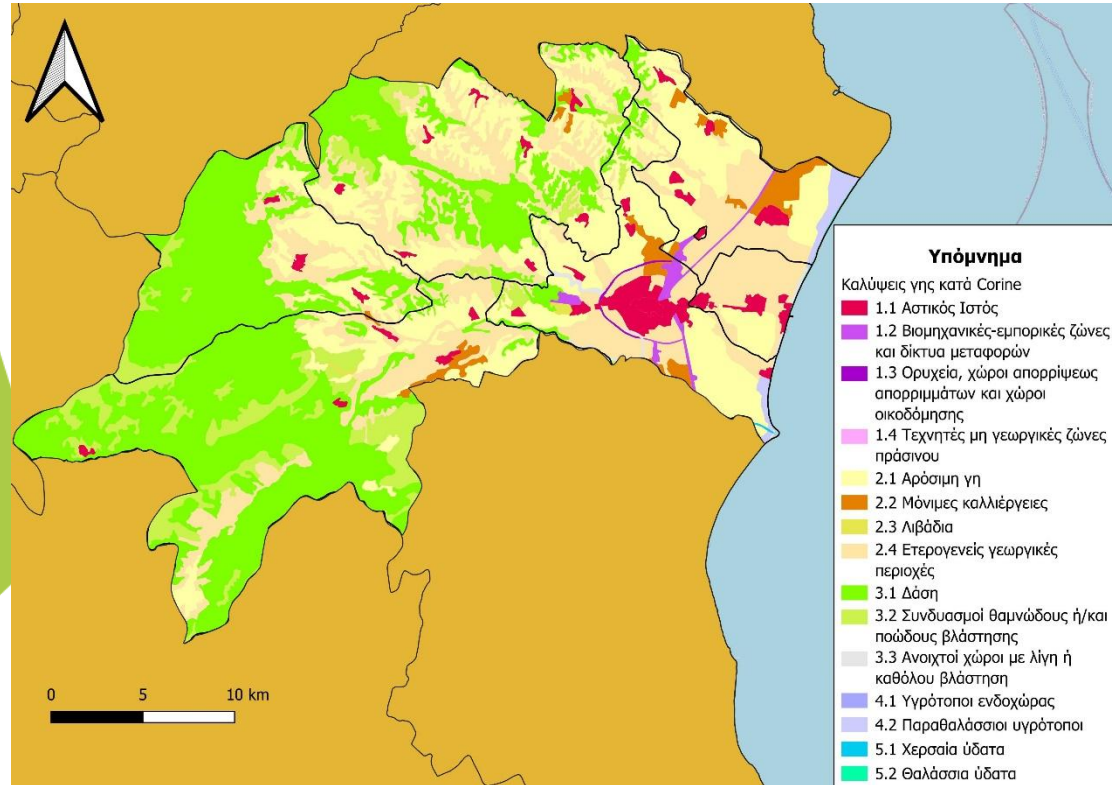
➤ **Αφίξεις (2024):** 258.444 αφίξεις στον Δήμο Κατερίνης, εκ των οποίων 47% ημεδαποί και 53% αλλοδαποί· (8% των αφίξεων της PKM)

➤ **Διανυκτερεύσεις (2024):** 923.499 διανυκτερεύσεις στον Δήμο Κατερίνης, εκ των οποίων 26% από ημεδαπούς και 74% από αλλοδαπούς· (8% των διανυκτερεύσεων της PKM)

# Περιβάλλον και ποιότητα ζωής

## Φυσικό Περιβάλλον

- Κυρίως αγροτικές εκτάσεις (50%) και δασικές εκτάσεις (44%)
- Περιορισμένες αστικές και λοιπές τεχνητές επιφάνειες (4%)
- Ορεινές ζώνες Ολύμπου
- Παραλιακό μέτωπο με αμμώδεις ακτές στον Θερμαϊκό.



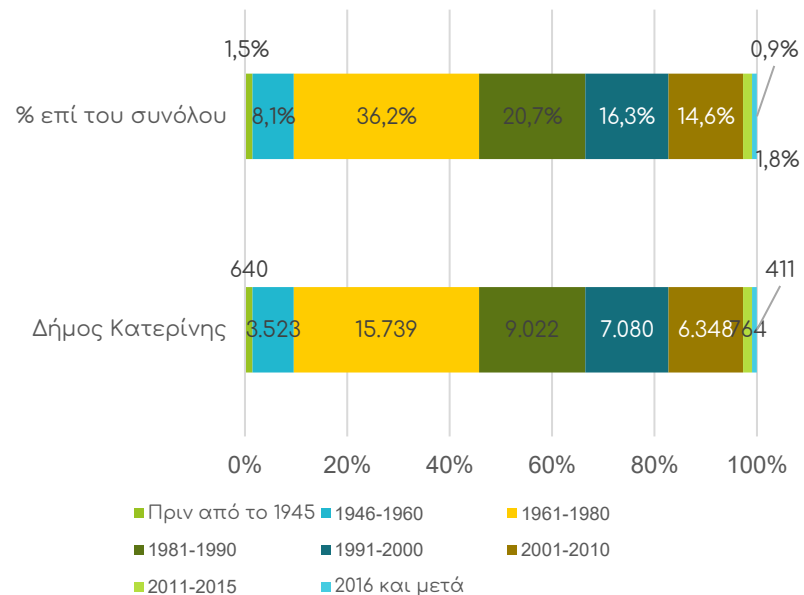
# Περιβάλλον και ποιότητα ζωής

## Αστικό Περιβάλλον

- Δ.Ε. Κατερίνης: οργανώνεται σε πολεοδομικές ενότητες και ζώνες χρήσεων γης (ΓΠΣ 2010, διόρθωση 2013)
- Δ.Ε. Ελαφίνας & Κορινού: οριοθετημένοι οικισμοί με το Π.Δ. 24.4.1985 (ΦΕΚ 181Δ) με ομοιόμορφους όρους και περιορισμούς δόμησης.
- Δ.Ε. Παραλίας: Πολεοδομική οργάνωση με ΣΧΟΟΑΠ (2007) για Καλλιθέα, Περίστασι, Παραλία.

Υπό εκπόνηση ΤΠΣ/ΕΠΣ με ήπιες παρεμβάσεις, επαναοριοθετήσεις οικισμών, ζώνες αγροτικής παραγωγής, τουρισμού και νέων παραγωγικών δραστηριοτήτων.

- 27.144 καταγεγραμμένα κτίρια και 43,527 κατοικίες εκ των οποίων το 73% κατοικείται και το 27% είναι κενές
- Οι κενές κατοικίες ανά Δ.Ε. κυμαίνονται από 21% (Δ.Ε. Κατερίνης) έως 49% (Δ.Ε. Παραλίας)
- Σημαντικό ποσοστό ιδιοκατοίκησης (76%) έναντι 14% ενοικιαζόμενες
- Οι περισσότερες κατοικίες οικοδομήθηκαν μεταξύ 1961-1980 και 1981-2000
- Αστικό περιβάλλον Κατερίνης: Έντονο έλλειμμα πρασίνου (3,2 m<sup>2</sup>/κάτ. έναντι 8-10 m<sup>2</sup>/κάτ.), επιβάρυνση από ρύπους, θόρυβο και φαινόμενο θερμικής νησίδας (ΣΔΑΕΚ 2020).
- ΕΣΕΚΚ Δήμου Κατερίνης: Αν δεν υλοποιηθεί, κινδυνεύουν να χαθούν ~1.259.200 m<sup>2</sup> κοινόχρηστων και κοινωφελών χώρων.



# Περιβάλλον και ποιότητα ζωής

## Βασικά δίκτυα υποδομής

### Μεταφορές

- Ο Δήμος διασχίζεται από τον ΠΑΘΕ και συνδέεται με την Εγνατία Οδό, εξυπηρετείται από σιδηροδρομικό δίκτυο προς Θεσσαλονίκη-Λάρισα.
- Εξυπηρέτηση από το αεροδρόμιο «Μακεδονία» και τον λιμένα Θεσσαλονίκης· στην περιοχή υπάρχουν μόνο μικροί αλιευτικοί/τουριστικοί λιμένες με δυνατότητες αναβάθμισης.
- Λειτουργικό τοπικό οδικό δίκτυο με ικανοποιητική σύνδεση οικισμών και περιφερειακών οδών, αστικές μετακινήσεις μέσω 12 γραμμών Αστικού ΚΤΕΛ, αλλά με κυκλοφοριακή συμφόρηση και έλλειμμα στάθμευσης στο κέντρο της Κατερίνης.

### Περιβαλλοντικές υποδομές

- Η ΔΕΥΑΚ διαχειρίζεται ύδρευση/αποχέτευση· η έντονη άντληση από τον υδροφορέα Κατερίνης προκαλεί πτώση στάθμης και υφαλμύριση, ενώ το φράγμα Μόρνας παραμένει ανεκμετάλλευτο αλλά κρίσιμο αποθεματικό για μελλοντική ύδρευση/άρδευση.
- Περίπου το 90% του αστικού ιστού εξυπηρετείται από δίκτυο ακαθάρτων που οδηγεί στην ΕΕΛ Κατερίνης στην «Τσουκνίδα» (130.000 ισοδ. κατοίκων),
- Τα σύμμεικτα απορρίμματα συγκεντρώνονται στον ΣΜΑ Κατερίνης (Γανόχωρα) και μεταφέρονται στον ΧΥΤΑ Μαυροράχης.
- Ο Δήμος διαθέτει ΚΔΑΥ, εκτεταμένο δίκτυο κάδων (μπλε, γυαλιού, ρούχων) και πιλοτικές δράσεις βιοαποβλήτων / τηγανελαιών, ενώ προγραμματίζονται Πράσινα Σημεία και καφέ κάδοι

# Περιβάλλον και ποιότητα ζωής

## Βασικά δίκτυα υποδομής

### Ενέργεια

- Εκτεταμένο δίκτυο φυσικού αερίου στον αστικό ιστό,
- Στην περιοχή λειτουργούν 1 υδροηλεκτρικός και 1 φωτοβολταϊκός σταθμός.
- Εναέρια γραμμές υψηλής τάσης ΑΔΜΗΕ / Υδροηλεκτρικός Σταθμός Λεονταρίου

### Ύδρευση - Αποχέτευση

- 31.487 συνδέσεις, ~6 εκ. m<sup>3</sup>/έτος πόσιμο νερό, δίκτυο ύδρευσης 195 km, αποχέτευσης 170 km ακαθάρτων και 145 km ομβρίων, Βιολογικός Καθαρισμός δυναμικότητας 32.000 m<sup>3</sup>/ημέρα· επενδύσεις >59 εκ. € από 1983.

### Ψηφιακές υποδομές

- Η Πεδιάδα και το παράκτιο μέτωπο έχουν καλή κάλυψη (FTTH σε Κατερίνη, Καλλιθέα, Ολυμπιακή Ακτή και υψηλές ταχύτητες μέσω χαλκού), ενώ οι ορεινές/ημιορεινές κοινότητες εμφανίζουν χαμηλές ταχύτητες και έλλειψη FTTH.
- Κινητή τηλεφωνία: Πολύ καλή κάλυψη 4G/5G με ταχύτητες >100 Mbps στο μεγαλύτερο μέρος του Δήμου και έως 1 Gbps σε πόλη και παράκτιες ζώνες, με χαμηλότερες ταχύτητες και ορισμένα «κενά» σήματος στις ορεινές περιοχές.

## Πολιτική Προστασία

- Ειδικά σχέδια και δράσεις για την αντιμετώπιση καταστροφών (ΒΟΡΕΑΣ 2, ΔΑΡΔΑΝΟΣ 2, ΙΟΛΑΟΣ 2, ΕΓΚΕΛΑΔΟΣ 2)
- Χώροι καταφυγής σε όλες τις Δ.Ε., σε περιπτώσεις εκτάκτων αναγκών λόγω φυσικών καταστροφών

ΣΥΝΟΠΤΙΚΗ  
ΥΠΟΛΟΓΙΣΤΑΜΕΝΗ

# Κοινωνική πολιτική, υγεία, παιδεία, πολιτισμός, αθλητισμός

## Κοινωνική Πολιτική

- ΔΗ.Κ.Ε.ΔΗ.Κ. (Κοινοφελής Επιχείρηση Δήμου Κατερίνης)
  - Ενιαίος φορέας κοινωνικής πολιτικής του Δήμου (από 2010), με δράσεις κοινωνικής προστασίας, ένταξης και απασχόλησης ευάλωτων ομάδων.
  - Υλοποιεί και λειτουργεί βασικές κοινωνικές δομές: βρεφονηπιακοί σταθμοί, ΚΔΑΠ, ΚΔΑΠ ΑμεΑ, ΚΗΦΗ, Κέντρο Κοινότητας & πρόγραμμα «Βοήθεια στο Σπίτι».
- Συμπαραστάτη του Δημότη και της Επιχείρησης
  - Ανεξάρτητος διαμεσολαβητής για φαινόμενα κακοδιοίκησης και βελτίωση των σχέσεων Δήμου-πολιτών-επιχειρήσεων.
  - Δέχεται έγγραφες καταγγελίες (e-mail ή Πρωτόκολλο Δημαρχείου) και εισηγείται λύσεις, προωθώντας διαφάνεια και ίση μεταχείριση.
- Συμβουλευτικό Κέντρο Γυναικών Δήμου Κατερίνης
  - Δημοτική δομή του δικτύου ΕΣΠΑ για την πρόληψη και αντιμετώπιση της βίας κατά των γυναικών.
  - Παρέχει δωρεάν, εμπιστευτική στήριξη (ψυχοκοινωνική, νομική, εργασιακή) και παραπομπές σε ξενώνες και φορείς, στοχεύοντας στην ενδυνάμωση και αυτονομία των γυναικών.

## Υγεία και Κοινωνική Πρόνοια

- Δομές προσχολικής αγωγής & δημιουργικής απασχόλησης:
  - 7 βρεφονηπιακοί και 3 παιδικοί σταθμοί (449 βρέφη/νήπια το 2024-2025), 1 ΚΔΑΠ και 2 ΚΔΑΠ ΑμεΑ, που παρέχουν καθημερινή φροντίδα, εκπαίδευση και δημιουργικές δραστηριότητες σε παιδιά και παιδιά με αναπηρία.
- Δίκτυο υγείας & πρόνοιας:
  - Γενικό Νοσοκομείο Κατερίνης με ψυχιατρικό τομέα, Αγροτικά/Κοινοτικά Ιατρεία σε όλες τις Δ.Ε., Κέντρο Υγειονομικών Υπηρεσιών, Β' ΚΑΠΗ, Κέντρο Κοινότητας με παράρτημα Ρομά, ΚΗΦΗ, Συμβουλευτικό Κέντρο Γυναικών και «Βοήθεια στο Σπίτι», που εξασφαλίζουν πρωτοβάθμια φροντίδα και κοινωνική υποστήριξη σε όλο τον Δήμο.

# Κοινωνική πολιτική, υγεία, παιδεία, πολιτισμός, αθλητισμός

## Πολιτισμός

- ο Ο Δήμος Κατερίνης αναπτύσσει έντονη πολιτιστική δραστηριότητα μέσω της Διεύθυνσης Παιδείας, Πολιτισμού & Αθλητισμού, του Γραφείου Πολιτισμού και του Δημοτικού Ωδείου, με δράσεις για πολιτιστική κληρονομιά, συλλόγους, φεστιβάλ και καλλιτεχνική/μουσική παιδεία.
- ο Ύπαρξη πληθώρα πολιτιστικών συλλόγων
- ο Βασικές πολιτιστικές υποδομές είναι: Συνεδριακό-Πνευματικό Κέντρο «Εκάβη» (με Δημοτική Βιβλιοθήκη), Αστική Σχολή, πρώην Αρχοντικό Τσαλόπουλου, Ποντιακή Θεατρική Σκηνή, Δημοτικό Ωδείο, Αμφιθέατρο Π. Κεραμιδίου, Πολιτιστικό Κέντρο Περίστασης και χώροι εκδηλώσεων στην Εμποροπανήγυρη Ανδρομάχης.

## Αθλητισμός

- ο Ελλιπείς αθλητικές εγκαταστάσεις που χρίζουν αναβάθμισης και συντήρησης
- ο 26 ανοιχτά γήπεδα (ποδοσφαίρου, μπάσκετ, βόλεϊ, τένις, στίβος 400 μ.) και λειτουργεί ένα κλειστό γυμναστήριο στην έδρα του Δήμου.

Δήμαρχος

Γενικός Γραμματέας

Ιδιαίτερο Γραφείο Δημάρχου

Νομική Υπηρεσία

Αυτοτελές Γραφείο Διοικητικής Βοήθειας

Αυτοτελές Τμήμα Επικοινωνίας, Δ. Σχέσεων και Διαφάνειας

Αυτοτελές Τμήμα Εσωτερικού Ελέγχου

Αυτοτελές Τμήμα Πολιτικής Προστασίας

Επιτελικές Υπηρεσίες

Υπηρεσίες Τοπικής Οικονομικής Ανάπτυξης

Υπηρεσίες Περιβάλλοντος και Ποιότητας Ζωής

Υπηρεσίες Κοινωνικής Προστασίας, Παιδείας, Δια Βίου Μάθησης και Σοφότητας των Φύλων

Υπηρεσίες Υποστήριξης

1. Διεύθυνση Προγραμματισμού, Διαχείρισης Ανθρώπινου Δυναμικού και Υποστήριξης Αιρετών Οργάνων

α. Τμήμα Προγραμματισμού, Ανάπτυξης και Οργάνωσης  
β. Τμήμα Διαχείρισης Ανθρώπινου Δυναμικού  
γ. Τμήμα Υποστήριξης Αιρετών Οργάνων

2. Αυτοτελές Τμήμα Τεχνολογιών Πληροφορικής και Επικοινωνιών (ΤΠΕ)

1. Διεύθυνση Τοπικής Οικονομικής Ανάπτυξης

α. Τμήμα Ανάπτυξης Πρωτογενούς Τομέα, Απασχόλησης και Τουρισμού  
i. Γραφείο Αγροτικής Παραγωγής, Κτηνοτροφίας και Αλιείας  
ii. Γραφείο Περιουσιολογίας-φροντίδας Αδέσποτων ζώων συντροφιάς  
iii. Γραφείο Διαχείρισης Δημοτικών Δασών  
iv. Γραφείο Απασχόλησης και Τουρισμού  
β. Τμήμα Αδειοδοτήσεων και Ρύθμισης Εμπροσθίων Δραστηριοτήτων  
i. Γραφείο Αδειοδοτήσεων Καταστημάτων  
ii. Γραφείο Ρύθμισης Εμπροσθίων Δραστηριοτήτων  
γ. Τμήμα Αξιοποίησης Δημοτικής Περιουσίας

1. Διεύθυνση Υπηρεσίας Δόμησης, που περιλαμβάνει ειδικότερα τις παρακάτω διοικητικές ενότητες:

α. Τμήμα Δόμησης και Ελέγχου Κατασκευών  
β. Τμήμα Πολεοδομικών Εφαρμογών

2. Διεύθυνση Περιβάλλοντος και Καθαριότητας που περιλαμβάνει ειδικότερα τις παρακάτω διοικητικές ενότητες:

α. Τμήμα Περιβάλλοντος  
β. Τμήμα Καθαριότητας και Ανακύκλωσης  
γ. Τμήμα Διαχείρισης και Συντήρησης Οχημάτων  
δ. Τμήμα Διοικητικής Υποστήριξης και Διαχείρισης Υλικού (Αποθήκης)  
ε. Τμήμα Κοιμητηρίων

1. Διεύθυνση Κοινωνικής Πολιτικής και Δημόσιας Υγείας

α. Τμήμα Κοινωνικής Πολιτικής, Δημόσιας Υγείας και Ισότητας  
β. Τμήμα Προσχολικής Αγωγής και Δημιουργικής Απασχόλησης  
i. Γραφείο Ιατρικής και Ψυχοκοινωνικής Στήριξης  
ii. Γραφείο Διοικητικής Υποστήριξης  
• Μεμονωμένα γραφείο Βρεφονηπιακών, παιδικών σταθμών και ΚΔΑΠ  
γ. Τμήμα Μέριμνας Τρίτης ηλικίας

2. Διεύθυνση Παιδείας, Πολτισμού & Αθλητισμού

α. Τμήμα Παιδείας, Πολτισμού και Δημοτικού Ωδείου,  
i. Γραφείο Παιδείας, Δια Βίου Μάθησης και Νέας Γενιάς  
ii. Γραφείο Πολτισμού  
iii. Γραφείο Δημοτικού Ωδείου  
iv. Γραφείο Διοικητικής Υποστήριξης  
β. Τμήμα Αθλητικής Ανάπτυξης,  
i. Γραφείο Σχεδιασμού και Υλοποίησης Αθλητικών Δράσεων και Διοργανώσεων  
ii. Γραφείο Διαχείρισης Αθλητικών Εγκαταστάσεων  
iii. Γραφείο Διοικητικής Υποστήριξης

Αποκεντρωμένες Υπηρεσίες Δ.Ε. Ελαφίνας, Κορινού, Παραλίας, Πέτρας, Περίων  
1. Γραφείο ΚΕΠ.  
2. Γραφείο Διοικητικών Θεμάτων, Ληξιαρχείου και Εξυπηρέτησης του Πολίτη

1. Διεύθυνση Διοικητικών Υπηρεσιών

α. Τμήμα Δημοτικής Κατάστασης και Ληξιαρχείου  
β. Τμήμα Διοικητικής Μέριμνας

3. Διεύθυνση Τεχνικών Υπηρεσιών

α. Τμήμα Γραμματείας και Παρακολούθησης Έργων  
i. Γραφείο Γραμματείας  
ii. Γραφείο Παρακολούθησης Έργων  
β. Τμήμα Αδειοδοτήσεων  
i. Γραφείο Συγκοινωνιών – Κυκλοφορίας  
ii. Γραφείο Αδειών Εγκαταστάσεων  
i. Γραφείο Αδειών Αξιοποίησης Υδάτινων Πόρων  
γ. Τμήμα Μελετών Έργων (Τ.Μ.Ε.)  
i. Γραφείο Κτηριακών Έργων  
ii. Γραφείο Συγκοινωνιακών Έργων  
iii. Γραφείο Εγγεγραμμένων Έργων  
iv. Γραφείο Έργων Αναπλάσεων  
v. Γραφείο Περιβαλλοντικών Έργων  
vi. Γραφείο Τοπογραφικών Εργασιών  
δ. Τμήμα Κατασκευής Έργων (Τ.Κ.Ε.)  
ε. Τμήμα Λειτουργίας Έργων & Αυτεπιστάσεως (Τ.Λ.Ε.Α.)  
i. Γραφείο Έργων  
ii. Γραφείο Κίνησης  
iii. Γραφείο Αποθήκης

2. Διεύθυνση Οικονομικών Υπηρεσιών

α. Τμήμα Προϋπολογισμού και Οικονομικής Πληροφόρησης  
β. Τμήμα Λογιστηρίου  
γ. Τμήμα Μισθοδοσίας  
δ. Τμήμα Εσόδων  
ε. Τμήμα Προμηθειών  
Τμήμα Ταμείου

4. Διεύθυνση Κέντρων Εξυπηρέτησης Πολιτών (ΚΕΠ)

α. Τμήμα Εξυπηρέτησης Πολιτών  
β. Τμήμα Εσωτερικής Αναπόκρισης

5. Διεύθυνση Δημοτικής Αστυνομίας

α. Τμήμα Επιχειρησιακού Σχεδιασμού  
β. Τμήμα Αστυνόμευσης

Νομικά Πρόσωπα:

1. Δ.Ε.Υ.Α. Κατερίνης
2. Πολις Α.Ε.

# Εσωτερικό περιβάλλον του Δήμου

## Ανθρώπινο Δυναμικό

### Κατηγορία ΠΕ (Πανεπιστημιακής Εκπαίδευσης)

#### Θέσεις οργανισμού

- 184 τακτικές ΔΔ
- 6 προσωρινές ΔΔ
- 14 θέσεις ΙΔΑΧ

Σύνολο: 204 οργανικές/ΙΔΑΧ θέσεις

#### Υπηρετούντες

- 99 σε τακτικές ΔΔ
- 6 σε προσωρινές ΔΔ
- 14 ΙΔΑΧ

Σύνολο υπηρετούντων: 119 υπάλληλοι

#### Κενές

- 85 κενές ΔΔ, εκ των οποίων:
- 15 δεσμευμένες
- 70 διαθέσιμες για κάλυψη

### Κατηγορία ΔΕ (Δευτεροβάθμιας Εκπαίδευσης)

#### Θέσεις οργανισμού

- 184 τακτικές ΔΔ
- 1 προσωρινή ΔΔ
- 30 θέσεις ΙΔΑΧ

Σύνολο: 215 θέσεις

#### Υπηρετούντες

- 98 σε τακτικές ΔΔ
- 1 σε προσωρινή ΔΔ
- 30 ΙΔΑΧ

Σύνολο υπηρετούντων: 129 υπάλληλοι

#### Κενές

- 86 κενές ΔΔ, εκ των οποίων:
- 15 δεσμευμένες
- 71 διαθέσιμες (Ποσοστό κάλυψης: 60,00%)

### Κατηγορία ΤΕ (Τεχνολογικής Εκπαίδευσης)

#### Θέσεις οργανισμού

- 110 τακτικές ΔΔ
- 4 προσωρινές ΔΔ
- 17 θέσεις ΙΔΑΧ

Σύνολο: 131 θέσεις

#### Υπηρετούντες

- 61 σε τακτικές ΔΔ
- 4 σε προσωρινές ΔΔ
- 17 ΙΔΑΧ

Σύνολο υπηρετούντων: 82 υπάλληλοι

#### Κενές

- 49 κενές ΔΔ, από τις οποίες:
- 6 δεσμευμένες
- 43 διαθέσιμες (Ποσοστό κάλυψης: 62,60%)

### Κατηγορία ΥΕ (Υποχρεωτικής Εκπαίδευσης)

#### Θέσεις οργανισμού

- 222 τακτικές ΔΔ
- 9 προσωρινές ΔΔ
- 40 θέσεις ΙΔΑΧ

Σύνολο: 271 θέσεις

#### Υπηρετούντες

- 91 σε τακτικές ΔΔ
- 9 σε προσωρινές ΔΔ
- 40 ΙΔΑΧ

Σύνολο υπηρετούντων: 140 υπάλληλοι

#### Κενές

- 131 κενές ΔΔ, από τις οποίες:
- 12 δεσμευμένες
- 119 διαθέσιμες (Ποσοστό κάλυψης: 51,66%)

Σύμφωνα με το άρθρο 34 της τελευταία τροποποίησης του ΟΕΥ το 2024 προβλέπονται 350 θέσεις προσωπικού με σύμβαση εργασίας ιδιωτικού δικαίου ορισμένου χρόνου (ΙΔΟΧ), για την κάλυψη εποχικών, περιοδικών ή πρόσκαιρων αναγκών καθώς και για ανταποδοτικές υπηρεσίες του Δήμου.

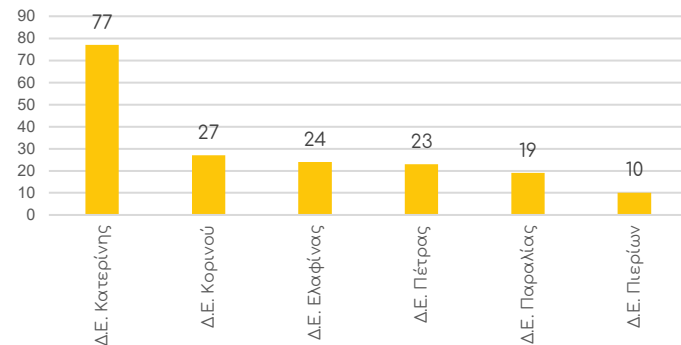
# Δημοτική περιουσία και οικονομική διαχείριση

## Ακίνητη περιουσία (Πηγή Ε9)

	Πλήθος Οικοπέδων	Επιφάνεια Οικοπέδου (τ.μ.)	Πλήθος Κτισμάτων	Επιφάνεια Κτίσματος εντός του οικοπέδου (τ.μ.)
Δ. Κατερίνης	24	7.596	25	2.920

	Πλήθος Καλλιεργήσιμων Εκτάσεων	Καλλιεργήσιμες Εκτάσεις (τ.μ.)	Πλήθος μη Καλλιεργήσιμων Εκτάσεων	Μη Καλλιεργήσιμες Εκτάσεις (τ.μ.)	Πλήθος Κτιρίων εντός (τ.μ.)
Δ. Κατερίνης	69	867.240	23	113.568	17

## Πλήθος Δημοτικών Κτιρίων ανά Δ.Ε. (Πηγή: ΣΕΑΚ)



## Στόλος οχημάτων:

Τύπος Οχήματος	Πλήθος
Ε.Ι.Χ./ Δ.Ι.Χ.	22
ΕΚΣΚΑΦΕΑΣ - ΦΟΡΤΩΤΗΣ	5
ΙΣΟΠΕΔΩΤΗΡΑΣ ΓΑΙΩΝ	4
ΦΟΡΤΗΓΟ	74
ΦΟΡΤΗΓΟ - ΜΗΧΑΝΗΜΑΤΑ	14
Σύνολο	119

## Ηλεκτρονικές υπηρεσίες

Ολοκληρωμένο χαρτοφυλάκιο λογισμικών για:

- Οικονομικές, διοικητικές και νομικές λειτουργίες (οικονομικό, ΤΑΠ, φόροι, μισθοδοσία, προσωπικό, πρωτόκολλο WEB, Διαύγεια, μητρώο οφειλετών, άδειες)
- ALMA PRγια νομικές υποθέσεις
- Υποστήριξη τεχνικών υπηρεσιών (σύστημα παρακολούθησης στόλου οχημάτων, VERM, DIOLKOS, PAΦ, GIS δημοτικών ακινήτων)

## Ηλεκτρονική πληροφόρηση και εξυπηρέτηση

- Ηλεκτρονική ιστοσελίδα
- Γεωγραφικό Σύστημα Πληροφοριών (GIS)
- Εφαρμογή NOVOVILLE για αιτήματα πολιτών σε πραγματικό χρόνο

# Δημοτική περιουσία και οικονομική διαχείριση

## Οικονομικά στοιχεία

έσοδα 2025

Κατηγορία	Διαμορφωμένος Προϋπολογισμός €	Βεβαιωθέντα (€)	Εισπραχθέντα (€)
Σύνολο Εσόδων	128.220.234	79.180.676	55.383.070
Τακτικά Έσοδα	24.356.368	15.592.218	15.276.669
Έκτακτα Έσοδα	29.369.663	6.368.331	6.313.715
Έσοδα Π.Ο.Ε. (Παρελλτων Ετών)	3.302.040	3.794.877	3.059.924
Εισπράξεις από Δάνεια & Απαιτήσεις Π.Ο.Ε.	38.160.195	34.178.939	11.486.471
Εισπράξεις υπέρ Δημοσίου & Τρίτων / Επιστροφές	19.889.036	6.103.377	6.103.357
Χρηματικό Υπόλοιπο	13.142.933	13.142.933	13.142.933

έξοδα 2025

Κατηγορία	Διαμορφωμένος Προϋπολογισμός €	Ενταλθέντα- (€)	Πληρωθέντ-α (€)
Σύνολο Εξόδων	128.220.234	44.317.804	42.571.795
Γενικές Υπηρεσίες	44.447.930	13.499.548	13.403.880
Πληρωμές για Δημόσιο Χρέος (Δάνεια)	1.529.510	1.044.531	1.044.531

- ο Το συνολικό ποσό προϋπολογισμού για την υλοποίηση Έργων και Μελετών του Τεχνικού Προγράμματος του Δήμου Κατερίνης 2025 ανέρχεται σε 11.289.100,29 €,
- ο Συνολικά 48 έργα (40 έργα και 8 μελέτες).
- ο Τα 10.149.755,06 € αφορούν την κατασκευή έργων και τα 1.139.345,23 € τη σύνταξη μελετών.

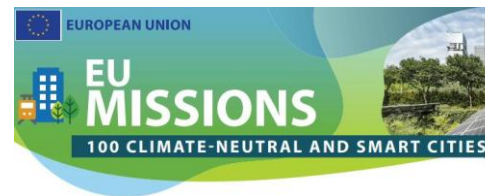
# Δίκτυα και συνεργασίες

- Erasmus+ “3IN – Heroes of LRSE”
  - Ευρωπαϊκό δίκτυο που προωθεί την κοινωνική ένταξη ΑμεΑ μέσω αθλητισμού, με πιλοτικό ψηφιακό σύστημα κρατήσεων και δωρεάν πρόσβαση σε αθλητικές εγκαταστάσεις.
- LIFE-IP AdaptInGR
  - Παρεμβάσεις προσαρμογής στην κλιματική αλλαγή (αστικός πνεύμονας πρασίνου στην οδό Θεοκρίτου και δίκτυο παρακολούθησης περιβαλλοντικών δεικτών).
- Horizon 2021-2027
  - Συμμετοχή σε τρία ερευνητικά έργα για καινοτόμες τεχνολογίες στη διοίκηση (ηθική υιοθέτηση νέων τεχνολογιών, εργαλεία για μεταναστευτικές ροές, εφαρμογές blockchain στη διαχείριση δημόσιων οικονομικών).
- EUCF (7<sup>η</sup> πρόσκληση)
  - Χρηματοδότηση για την εκπόνηση Σχεδίου Επενδύσεων Βιώσιμης Ενέργειας, με στόχο μείωση εκπομπών, ενίσχυση ΑΠΕ και ενεργειακή αναβάθμιση δημοτικών υποδομών.
- 100 Κλιματικά Ουδέτερες πόλεις
  - Συμμετοχή στο ελληνικό δίκτυο της ευρωπαϊκής αποστολής, δεσμευόμενος σε πολιτικές κλιματικής ουδετερότητας, βιώσιμης κινητικότητας, πράσινης ανάπτυξης και έξυπνων τεχνολογιών έως το 2030.



adaptivgreece

αλλάζουμε κλίμα



# ΑΞΙΟΛΟΓΗΣΗ ΥΦΙΣΤΑΜΕΝΗΣ ΚΑΤΑΣΤΑΣΗΣ - ΑΝΑΛΥΣΗ SWOT

1η ΦΑΣΗ: Στρατηγικό Σχέδιο

# Δομή SWOT

ΔΥΝΑΤΑ ΣΗΜΕΙΑ

ΑΔΥΝΑΜΑ ΣΗΜΕΙΑ

ΕΥΚΑΙΡΙΕΣ

ΑΠΕΙΛΕΣ

Περιβάλλον και Ποιότητα Ζωής

Φυσικό Περιβάλλον

Οικιστικό Περιβάλλον

Μεταφορές, Υποδομές-  
Βιώσιμη Κινητικότητα

Πολιτική Προστασία

Κοινωνική πολιτική, υγεία, παιδεία, πολιτισμός και αθλητισμός

Υγεία

Κοινωνική  
Πρόνοια

Παιδεία

Πολιτισμός

Αθλητισμός

Τοπική Οικονομία και Απασχόληση

Απασχόληση

Επιχειρηματικότητα

Οικονομική  
Ανάπτυξη

Τουρισμός

Διοικητική ικανότητα-εσωτερική ανάπτυξη Δήμου

Διοίκηση και  
Οργάνωση

Οικονομική Διαχείριση

Ανθρώπινο Δυναμικό

Ηλεκτρονική  
Διακυβέρνηση

	ΔΥΝΑΤΑ ΣΗΜΕΙΑ	ΑΔΥΝΑΜΑ ΣΗΜΕΙΑ	ΕΥΚΑΙΡΙΕΣ	ΑΠΕΙΛΕΣ
Φυσικό Περιβάλλον	<ul style="list-style-type: none"> <li>✓ Πλούσια και διαφοροποιημένη γεωμορφολογία (ορεινή, πεδινή, παραθαλάσσια ζώνη)</li> <li>✓ Παρουσία προστατευόμενων περιοχών διεθνούς σημασίας (Εθνικός Δρυμός Ολύμπου, NATURA 2000, Αλυκή Κίτρους).</li> <li>✓ Εκτεταμένες δασικές εκτάσεις (36,3%)</li> <li>✓ Εύφορη πεδιάδα με ανεπτυγμένα αρδευτικά δίκτυα και παραγωγική γεωργική δραστηριότητα.</li> <li>✓ Συνύπαρξη Ολύμπου–πεδιάδας–ακτών</li> <li>✓ Σταθερή τάση διατήρησης βροχοπτώσεων</li> </ul>	<ul style="list-style-type: none"> <li>✓ Περιβαλλοντική πίεση στις παράκτιες ζώνες</li> <li>✓ Υψηλές κατά κεφαλήν εκπομπές CO<sub>2</sub></li> <li>✓ Περιορισμένη ενεργειακή αποδοτικότητα σε κτιριακό και μεταφορικό τομέα.</li> <li>✓ Αποασματική χωρική οργάνωση των αστικών και παραγωγικών ζωνών – συγκέντρωση δραστηριοτήτων στην Κατερίνη.</li> </ul>	<ul style="list-style-type: none"> <li>✓ Ανάπτυξη βιώσιμων και εναλλακτικών μορφών τουρισμού</li> <li>✓ Ενίσχυση προγραμμάτων περιβαλλοντικής διαχείρισης</li> <li>✓ Δημοιουργία πράσινων υποδομών και βιώσιμων αστικών χώρων</li> <li>✓ Περιβαλλοντική παρακολούθηση με έξυπνα συστήματα ΤΠΕ</li> <li>✓ Προώθηση ΑΠΕ και ενεργειακής εξοικονόμησης σε δημοτικές υποδομές.</li> </ul>	<ul style="list-style-type: none"> <li>✓ Αύξηση της θερμοκρασίας</li> <li>✓ Κλιματική αλλαγή</li> <li>✓ Διάβρωση ακτών και υποβάθμιση παράκτιων οικοσυστημάτων</li> <li>✓ Εγκατάλειψη ορεινών–ημιορεινών οικισμών και απώλεια πολιτισμικού–φυσικού κεφαλαίου.</li> <li>✓ Επικέντρωση ανάπτυξης στο αστικό κέντρο εις βάρος της ισόρροπης χωρικής και περιβαλλοντικής βιωσιμότητας.</li> </ul>
Αστικό Περιβάλλον	<ul style="list-style-type: none"> <li>✓ Η πόλη της Κατερίνης αποτελεί διοικητικό, εμπορικό και υπηρεσιακό κέντρο.</li> <li>✓ Σταδιακή βελτίωση ενεργειακής αποδοτικότητας δημοτικών υποδομών.</li> <li>✓ Σταθερή τάση διατήρησης βροχοπτώσεων.</li> <li>✓ Ύπαρξη ικανοποιητικής συνδεσιμότητας μέσω του οδικού και σιδηροδρομικού δικτύου</li> </ul>	<ul style="list-style-type: none"> <li>✓ Υψηλές κατά κεφαλήν εκπομπές CO<sub>2</sub></li> <li>✓ Έντονη εξάρτηση από το Ι.Χ.</li> <li>✓ Ελλιπής χρήση ΜΜΜ (9,5%) και χαμηλή αξιοπιστία δρομολογίων</li> <li>✓ Πεζοδρόμια ανεπαρκή ή κατεστραμμένα</li> <li>✓ Ελλείψεις σε υποδομές προσβασιμότητας ΑμεΑ</li> <li>✓ Αποασματικό και μη συνδεδεμένο δίκτυο ποδηλατοδρόμων,</li> <li>✓ Εκτεταμένη παράνομη στάθμευση</li> <li>✓ Κυκλοφοριακή συμφόρηση στις ώρες αιχμής.</li> <li>✓ Απουσία πολεοδομικού σχεδιασμού στις Δ.Ε. Πέτρας και Περιάων.</li> </ul>	<ul style="list-style-type: none"> <li>✓ Προώθηση βιώσιμων μετακινήσεων μέσω ΣΒΑΚ (πεζή, ποδήλατο, ΜΜΜ, car sharing).</li> <li>✓ Ανάπτυξη «έξυπνων» αστικών υποδομών (smart mobility, έξυπνη στάθμευση, ενεργειακή παρακολούθηση).</li> <li>✓ Βελτίωση της Αστικής Προσβασιμότητας μέσω της αναβάθμισης των υποδομών</li> <li>✓ Αξιοποίηση προγραμμάτων ΕΣΠΑ και Ταμείου Ανάκαμψης για πράσινες και ψηφιακές υποδομές.</li> <li>✓ Ολοκλήρωση ΤΠΣ και ΕΠΣ που αφορούν την περιοχή μελέτης.</li> <li>✓ Μελέτη ΟΧΕ ΒΑΑ Δήμου Κατερίνης.</li> </ul>	<ul style="list-style-type: none"> <li>✓ Αύξηση μέσης θερμοκρασίας και ένταση ακραίων φαινομένων</li> <li>✓ Διαρκής άνοδος της μηχανοκίνητης κυκλοφορίας.</li> <li>✓ Περαιτέρω υποβάθμιση προσβασιμότητας και δημόσιου χώρου</li> <li>✓ Επιδείνωση της κυκλοφοριακής συμφόρησης.</li> </ul>
Δίκτυο - Υποδομές	<ul style="list-style-type: none"> <li>✓ Ανάπτυξη και λειτουργία δικτύου φυσικού αερίου</li> <li>✓ Ικανοποιητική ευρυζωνική κάλυψη στις πεδινές και παράκτιες ζώνες</li> <li>✓ Επαρκές δίκτυο αρδευτικών υποδομών</li> <li>✓ Ανάπτυξη οδικών αξόνων με πρόσβαση σε ΠΑΘΕ και Περιφερειακή Οδό</li> <li>✓ Παρουσία βασικών δημοτικών και τεχνικών υπηρεσιών σε όλες τις δημοτικές ενότητες.</li> <li>✓ Λειτουργία δικτύου δημόσιων συγκοινωνιών (Αστικό ΚΤΕΛ)</li> </ul>	<ul style="list-style-type: none"> <li>✓ Ελλιπής συντήρηση και αναβάθμιση υποδομών ύδρευσης, αποχέτευσης και ομβρίων</li> <li>✓ Περιορισμένο δίκτυο ποδηλατοδρόμων</li> <li>✓ Έλλειμμα οργανωμένων χώρων στάθμευσης</li> <li>✓ Παράνομη στάθμευση στο κέντρο.</li> <li>✓ Περιορισμένες υποδομές ΑμεΑ και ανεπαρκής συντήρηση δημοσίων χώρων.</li> <li>✓ Μικρή διείσδυση ευρυζωνικών δικτύων νέας γενιάς (FTTH/B) σε ορεινές κοινότητες — ψηφιακή ανισότητα.</li> <li>✓ Ανεπαρκής ενεργειακή αναβάθμιση δημοτικών κτιρίων και φωτισμού, με αυξημένες εκπομπές CO<sub>2</sub>.</li> <li>✓ Αρατά και μη αξιόπιστα δρομολόγια ΜΜΜ</li> </ul>	<ul style="list-style-type: none"> <li>✓ Αξιοποίηση χρηματοδότησης από εθνικά και ευρωπαϊκά ταμεία σε έργα</li> <li>✓ Συντήρηση και αναβάθμιση υποδομών ύδρευσης, αποχέτευσης</li> <li>✓ Ενσωμάτωση μέσων μικροκινητικότητας</li> <li>✓ Αξιοποίηση τεχνολογιών ΤΠΕ για τη ρύθμιση της στάθμευσης</li> <li>✓ Διείσδυση ευρυζωνικών δικτύων νέας γενιάς (FTTH/B) σε ορεινές κοινότητες — ψηφιακή ισότητα.</li> <li>✓ Ενεργειακή αναβάθμιση δημοτικών κτιρίων και φωτισμού,</li> <li>✓ Ενίσχυση ΜΜΜ.</li> </ul>	<ul style="list-style-type: none"> <li>✓ Αυξανόμενος κίνδυνος πλημμυρών και διάβρωσης εδάφους.</li> <li>✓ Φθορά υφιστάμενων υποδομών.</li> <li>✓ Ενεργειακή εξάρτηση από ορυκτά καύσιμα</li> <li>✓ Καθυστέρηση ενεργειακής μετάβασης.</li> <li>✓ Κίνδυνος αποκλεισμού ορεινών κοινοτήτων από σύγχρονα δίκτυα και υπηρεσίες.</li> <li>✓ Περαιτέρω κυκλοφοριακή επιβάρυνση.</li> <li>✓ Επιπτώσεις από φυσικές καταστροφές σε κρίσιμες υποδομές</li> </ul>
Πολιτική Προστασία	<ul style="list-style-type: none"> <li>✓ Ειδικά Σχέδια Αντιμετώπισης Συνεπειών από την εκδήλωση πλημμυρών, από την Εκδήλωση Χιονοπτώσεων – Παγετού, Δασικών Πυρκαγιών, Εκδήλωσης Σεισμού.</li> </ul>	<ul style="list-style-type: none"> <li>✓ Εξάρτηση από την Περιφέρεια και άλλους φορείς για κρίσιμες επιχειρήσεις.</li> </ul>	<ul style="list-style-type: none"> <li>✓ Αξιοποίηση χρηματοδοτήσεων (Πολιτική Προστασία, LIFE, Ταμείο Ανάκαμψης)</li> <li>✓ Δημιουργία τοπικών κόμβων ανθεκτικότητας,</li> <li>✓ Υιοθέτηση συστημάτων προειδοποίησης IoT</li> </ul>	<ul style="list-style-type: none"> <li>✓ Αυξανόμενη συχνότητα και ένταση φυσικών φαινομένων (πλημμύρες, πυρκαγιές, καύσωνες) λόγω κλιματικής αλλαγής,</li> <li>✓ Κίνδυνος απώλειας υποδομών και δασικού κεφαλαίου.</li> </ul>

## ΚΡΙΣΙΜΑ ΘΕΜΑΤΑ/ΖΗΤΗΜΑΤΑ

**Φυσικό περιβάλλον:** Αποτελεί ισχυρό αναπτυξιακό πλεονέκτημα, αλλά δέχεται αυξανόμενες πιέσεις (τουρισμός, εντατική γεωργία και κλιματική αλλαγή).

**Αστικό περιβάλλον:** Αποτελεί ισχυρό πόλο διοίκησης και υπηρεσιών αλλά χαρακτηρίζεται από εξάρτηση από το Ι.Χ., ελλείψεις σε ΜΜΜ, προσβασιμότητα, πράσινο και βιώσιμη κινητικότητα.

**Βασικές υποδομές και δίκτυα:** Είναι ανεπτυγμένα, όμως παραμένουν γηρασμένα, άνισα χωρικά κατανομημένα και ευάλωτα σε απειλές

**Πολιτική Προστασία:** Υπάρχει θεσμικό πλαίσιο και ειδικά σχέδια πολιτικής προστασίας, ωστόσο απαιτείται η ενίσχυση της τοπικής ετοιμότητας, των υποδομών ανθεκτικότητας και των έξυπνων συστημάτων έγκαιρης προειδοποίησης.

	ΔΥΝΑΤΑ ΣΗΜΕΙΑ	ΑΔΥΝΑΜΑ ΣΗΜΕΙΑ	ΕΥΚΑΙΡΙΕΣ	ΑΠΕΙΛΕΣ
Υγεία και κοινωνική Πρόνοια	<ul style="list-style-type: none"> <li>✓ Εκτεταμένο δίκτυο δομών πρωτοβάθμιας φροντίδας και κοινωνικής πρόνοιας</li> <li>✓ Λειτουργία 7 βρεφονηπιακών και 3 παιδικών σταθμών, καθώς και 2 ΚΔΑΠΑμεΑ,</li> </ul>	<ul style="list-style-type: none"> <li>✓ Περιορισμένη πρόσβαση σε εξειδικευμένες υπηρεσίες υγείας και πρόνοιας στις ορεινές και απομακρυσμένες ενότητες.</li> <li>✓ Ελλιπής στελέχωση και εξοπλισμός σε ορισμένες αποκεντρωμένες δομές,</li> </ul>	<ul style="list-style-type: none"> <li>✓ Δυνατότητα αξιοποίησης ευρωπαϊκών και εθνικών προγραμμάτων</li> <li>✓ Αναβάθμιση υποδομών και δημιουργία νέων κοινωνικο-υγειονομικών δομών.</li> <li>✓ Ενίσχυση της συνεργασίας με το Γενικό Νοσοκομείο Κατερίνης, ΜΚΟ και τοπικούς φορείς</li> <li>✓ Δράσεις πρόληψης, τηλειατρικής και φροντίδας ευάλωτων ομάδων.</li> </ul>	<ul style="list-style-type: none"> <li>✓ Δημογραφική γήρανση του πληθυσμού και αύξηση εξαρτημένων ατόμων,</li> <li>✓ Αύξηση της ζήτησης υπηρεσιών υγείας και κοινωνικής φροντίδας.</li> <li>✓ Υποστελέχωση δημοτικών υπηρεσιών υγείας λόγω έλλειψης πόρων ιδίως σε απομακρυσμένες περιοχές.</li> </ul>
Παιδεία	<ul style="list-style-type: none"> <li>✓ Εκτεταμένο και ισορροπημένα κατανομημένο δίκτυο εκπαιδευτικών δομών (43 νηπιαγωγεία, 37 δημοτικά, 13 γυμνάσια, 8 λύκεια, 4 ΕΠΑΛ).</li> <li>✓ Παρουσία ειδικών σχολείων (Ειδικό Νηπιαγωγείο, Ειδικό Δημοτικό, ΕΝΕΕΓΥ-Λ, ΕΕΕΕΚ).</li> <li>✓ Δυναμική τεχνική και επαγγελματική εκπαίδευση.</li> <li>✓ Παρουσία Διευθύνσεων Πρωτοβάθμιας και Δευτεροβάθμιας Εκπαίδευσης.</li> </ul>	<ul style="list-style-type: none"> <li>✓ Ανάγκη ενεργειακής αναβάθμισης εκπαιδευτικών δομών</li> <li>✓ Έλλειψη σε εξοπλισμό και ψηφιακές υποδομές</li> <li>✓ Περιορισμένες δυνατότητες πρόσβασης σε υποστηρικτικές υπηρεσίες (ψυχολογική, κοινωνική, μαθησιακή στήριξη) στις αποκεντρωμένες κοινότητες.</li> </ul>	<ul style="list-style-type: none"> <li>✓ Αξιοποίηση χρηματοδοτικών προγραμμάτων (ΕΣΠΑ, Ταμείο Ανάκαμψης, Πράσινο Ταμείο).</li> <li>✓ Ενίσχυση συνεργασιών με ΑΕΙ, ΙΕΚ και τοπικές επιχειρήσεις.</li> <li>✓ Δυνατότητα ανάπτυξης καινοτόμων εκπαιδευτικών προγραμμάτων (STEM, περιβαλλοντική εκπαίδευση, τουριστική εκπαίδευση) με βάση τα τοπικά χαρακτηριστικά.</li> </ul>	<ul style="list-style-type: none"> <li>✓ Μείωση μαθητικού πληθυσμού λόγω δημογραφικής γήρανσης και αστικοποίησης.</li> <li>✓ Κίνδυνος συγχωνεύσεων ή αναστολής λειτουργίας σχολικών μονάδων.</li> <li>✓ Κίνδυνος από φυσικές καταστροφές (σεισμοί, πλημμύρες).</li> </ul>
Πολιτισμός	<ul style="list-style-type: none"> <li>✓ Πλούσια πολιτιστική κληρονομιά</li> <li>✓ Εκτεταμένο δίκτυο πολιτιστικών υποδομών</li> <li>✓ Δραστήρια παρουσία πολιτιστικών συλλόγων.</li> </ul>	<ul style="list-style-type: none"> <li>✓ Έλλειψη ολοκληρωμένης στρατηγικής για τη διασύνδεση πολιτισμού – τουρισμού – τοπικής οικονομίας.</li> <li>✓ Ανάγκη για αναβάθμιση υποδομών</li> <li>✓ Ελλιπής αξιοποίηση ψηφιακών εργαλείων.</li> </ul>	<ul style="list-style-type: none"> <li>✓ Ανάδειξη και αξιοποίηση των αρχαιολογικών και πολιτιστικών μνημείων.</li> <li>✓ Δυνατότητα χρηματοδότησης από προγράμματα ΕΣΠΑ, Υπουργείου Πολιτισμού και Ταμείου Ανάκαμψης.</li> <li>✓ Δημιουργία θεματικών πολιτιστικών διαδρομών (Ολυμπος – Κατερίνη – Πιέρια)</li> <li>✓ Συνεργασία με όμορους δήμους και φορείς.</li> <li>✓ Ανάπτυξη πολιτιστικού τουρισμού (παραδόσεις, μουσική, θέατρο και τοπική γαστρονομία).</li> <li>✓ Αξιοποίηση ΤΠΕ για την προώθηση και ανάδειξη του πολιτιστικού πλούτου της περιοχής</li> </ul>	<ul style="list-style-type: none"> <li>✓ Κίνδυνος απαξίωσης μνημείων και ιστορικών χώρων λόγω έλλειψης συντήρησης.</li> <li>✓ Εξάρτηση από ευκαιριακή χρηματοδότηση για πολιτιστικές εκδηλώσεις και δράσεις.</li> <li>✓ Πιέσεις από την αστικοποίηση και τον μαζικό τουρισμό.</li> </ul>
Αθλητισμός	<ul style="list-style-type: none"> <li>✓ Ο Δήμος διαθέτει ευρύ δίκτυο 22 αθλητικών εγκαταστάσεων κατανομημένο σε όλες τις δημοτικές ενότητες.</li> <li>✓ Παρουσία κεντρικών Δημοτικών Αθλητικών Κέντρων (Α' και Β' ΔΑΚ)</li> <li>✓ Ενεργός συμμετοχή πολιτών και συλλόγων σε προγράμματα μαζικού αθλητισμού και καθημερινή αξιοποίηση των εγκαταστάσεων.</li> <li>✓ Δημοτικές πολιτικές που προωθούν τον αθλητισμό.</li> </ul>	<ul style="list-style-type: none"> <li>✓ Παλαιότητα ή ελλιπής συντήρηση ορισμένων εγκαταστάσεων.</li> <li>✓ Έλλειψη σύγχρονου εξοπλισμού και ενεργειακής αποδοτικότητας.</li> <li>✓ Περιορισμένη προσβασιμότητα ΑμεΑ.</li> <li>✓ Απουσία ενιαίου σχεδίου διαχείρισης και αξιοποίησης του αθλητικού αποθέματος του Δήμου.</li> <li>✓ Έλλειψη προγραμμάτων αθλητικού τουρισμού και σύνδεσης με τον φυσικό πλούτο της περιοχής (Ολυμπος, Πιέρια, ακτές).</li> </ul>	<ul style="list-style-type: none"> <li>✓ Δυνατότητα αναβάθμισης υποδομών μέσω ευρωπαϊκών και εθνικών προγραμμάτων.</li> <li>✓ Προοπτική ανάπτυξης αθλητικού τουρισμού (ορεινά σπορ, θαλάσσια αθλήματα, τρίαθλο).</li> <li>✓ Συνεργασία με σχολεία και συλλόγους.</li> <li>✓ Δημιουργία νέων θεματικών αθλητικών υποδομών (ποδηλατοδρόμια, υπαίθρια πάρκα άθλησης, skate parks).</li> <li>✓ Χρήση του αθλητισμού ως εργαλείου κοινωνικής ένταξης, ειδικά για νέους, ευάλωτες ομάδες και ΑμεΑ.</li> </ul>	<ul style="list-style-type: none"> <li>✓ Υποχρηματοδότηση και εξάρτηση από επιδοτήσεις για συντήρηση ή αναβάθμιση εγκαταστάσεων.</li> <li>✓ Κίνδυνος εγκατάλειψης ή υπολειψότητας αθλητικών χώρων στις απομακρυσμένες κοινότητες.</li> <li>✓ Αύξηση κόστους ενέργειας και συντήρησης.</li> <li>✓ Περιορισμένη συμμετοχή νεολαίας.</li> <li>✓ Έλλειψη συντονισμού μεταξύ Δήμου και αθλητικών φορέων.</li> </ul>

## ΚΡΙΣΙΜΑ ΘΕΜΑΤΑ/ΖΗΤΗΜΑΤΑ

**Υποδομές:** Ο Δήμος διαθέτει πυκνό δίκτυο δομών, αλλά η δημογραφική γήρανση αυξάνει συνεχώς τις ανάγκες, ιδίως σε απομακρυσμένες περιοχές.

**Εκπαίδευση:** Εκτεταμένο εκπαιδευτικό δίκτυο, που χρήζει βελτίωση υποδομών.

**Πολιτισμός:** Πλούσια κληρονομιά, υποδομές και δράση συλλόγων, με ανάγκη υιοθέτησης ενιαίας στρατηγικής για πολιτισμό-τουρισμό-τοπική οικονομία.

**Αθλητισμός:** Ύπαρξη εγκαταστάσεων και σημαντική συμμετοχή πολιτών, με ανάγκη για βελτίωση των υποδομών και της πρόσβασης

	ΔΥΝΑΤΑ ΣΗΜΕΙΑ	ΑΔΥΝΑΜΑ ΣΗΜΕΙΑ	ΕΥΚΑΙΡΙΕΣ	ΑΠΕΙΛΕΣ
Οικονομία	<ul style="list-style-type: none"> <li>✓ Πλούσια γεωμορφολογία που ευνοεί πολυκλαδική ανάπτυξη.</li> <li>✓ Ανεπτυγμένος τουρισμός στις παραθαλάσσιες ζώνες</li> <li>✓ Ύπαρξη εναλλακτικών μορφών τουρισμού (ορεινός, χειμερινός, φυσιολατρικός).</li> <li>✓ Ισχυρή αγροτική βάση στις ημιορεινές και πεδινές ενότητες.</li> <li>✓ Ύπαρξη υποδομών και μεταφορικού δικτύου</li> <li>✓ Εγγύτητα με τη Θεσσαλονίκη που αποτελεί μεταφορικό και εμπορικό κόμβο</li> </ul>	<ul style="list-style-type: none"> <li>✓ Υψηλή συγκέντρωση οικονομικής δραστηριότητας στη Δ.Ε. Κατερίνης.</li> <li>✓ Περιορισμένη παρουσία δευτερογενούς τομέα.</li> <li>✓ Εποχικότητα του τουρισμού και εξάρτηση από χαμηλής προστιθέμενης αξίας δραστηριότητες.</li> </ul>	<ul style="list-style-type: none"> <li>✓ Ανάπτυξη αγροτουρισμού και εναλλακτικών μορφών στις ορεινές περιοχές.</li> <li>✓ Αξιοποίηση της επωνυμίας του Ολύμπου.</li> <li>✓ Προώθηση τοπικών προϊόντων και διασύνδεση με τουρισμό και εστίαση.</li> <li>✓ Αξιοποίηση ευρωπαϊκών προγραμμάτων για βιώσιμη ανάπτυξη και πράσινη μετάβαση.</li> <li>✓ Ενίσχυση επιχειρηματικότητας και διοικητικής ικανότητας.</li> <li>✓ Καινοτομία και ψηφιακός μετασχηματισμός.</li> </ul>	<ul style="list-style-type: none"> <li>✓ Δημογραφική γήρανση και μείωση ενεργού πληθυσμού.</li> <li>✓ Πιέσεις από εξωγενείς οικονομικούς παράγοντες (πληθωρισμός, ενεργειακό κόστος).</li> <li>✓ Κίνδυνοι από τις επιπτώσεις της κλιματικής αλλαγής.</li> <li>✓ Ανταγωνισμός από γειτονικούς προορισμούς.</li> </ul>
Απασχόληση	<ul style="list-style-type: none"> <li>✓ Κυριαρχία του τριτογενούς τομέα</li> <li>✓ Παρουσία διαφοροποιημένων επαγγελματικών κλάδων.</li> <li>✓ Ισχυρή απασχόληση στον τριτογενή τομέα.</li> <li>✓ Σταδιακή ενίσχυση τομέων παροχής υπηρεσιών και μεταφορών.</li> <li>✓ Δυνατότητες τοπικής απασχόλησης στον αγροτικό τομέα και στις ΜΜΕ.</li> </ul>	<ul style="list-style-type: none"> <li>✓ Υψηλότερα ποσοστά ανεργίας και εξαρτώμενου πληθυσμού στους περιφερειακούς και αγροτικούς οικισμούς.</li> <li>✓ Χωρική ανισοκατανομή απασχόλησης.</li> <li>✓ Εποχικότητα της απασχόλησης στον τουρισμό και τη γεωργία.</li> </ul>	<ul style="list-style-type: none"> <li>✓ Τουριστική και αγροδιατροφικής ανάπτυξης.</li> <li>✓ Κατάρτιση και ενίσχυσης δεξιοτήτων νέων και ανέργων.</li> <li>✓ Προώθηση της κοινωνικής οικονομίας και επιχειρηματικών συνεργειών.</li> <li>✓ Ψηφιακός μετασχηματισμός</li> <li>✓ Δημιουργία βιώσιμων δικτύων αξίας με την αξιοποίηση ΤΠΕ, πρακτικών κυκλικής οικονομίας και συνεργασίας</li> </ul>	<ul style="list-style-type: none"> <li>✓ Αποδυνάμωση της απασχόλησης σε ορεινές περιοχές.</li> <li>✓ Αυξανόμενη επισφάλεια εργασίας.</li> <li>✓ Εγκατάλειψη της αγροτικής απασχόλησης.</li> <li>✓ Πιθανή εξάρτηση από μονοκλαδικούς τομείς (τουρισμός – εμπόριο).</li> </ul>

## ΚΡΙΣΙΜΑ ΘΕΜΑΤΑ/ΖΗΤΗΜΑΤΑ

**Τοπική οικονομία:** Αγροτική βάση, υπηρεσίες και τουρισμός, με αδύναμη μεταποίηση και εποχικότητα.

**Απασχόληση:** Συγκεντρώνεται στη Δ.Ε. Κατερίνης, ενώ οι αγροτικές/ορεινές ενότητες εμφανίζουν τάσεις συρρίκνωσης.

**Ανάπτυξη:** Ευκαιρίες μέσω αγροδιατροφής, αγροτουρισμού, τοπικών προϊόντων, ψηφιακού/πράσινου μετασχηματισμού και βιωσιμότητας.

**Αγορά Εργασίας:** Δημογραφική γήρανση, επισφάλεια εργασίας και κίνδυνο εξάρτησης από λίγους κλάδους, γεγονός που καθιστά κρίσιμες τις πολιτικές κατάρτισης και διαφοροποίησης της τοπικής οικονομίας.

	ΔΥΝΑΤΑ ΣΗΜΕΙΑ	ΑΔΥΝΑΜΙΑ ΣΗΜΕΙΑ	ΕΥΚΑΙΡΙΕΣ	ΑΠΕΙΛΕΣ
Εσωτερικό Περιβάλλον Δήμου	<ul style="list-style-type: none"> <li>✓ Εγκεκριμένος και επικαιροποιημένος Οργανισμός Εσωτερικής Υπηρεσίας (ΟΕΥ).</li> <li>✓ Κεντρικές και αποκεντρωμένες υπηρεσίες.</li> <li>✓ Παρουσία ΠΕ, ΤΕ, ΔΕ και ΥΕ υπαλλήλων διαφορετικών ειδικοτήτων.</li> <li>✓ Ηλεκτρονική υποβολή αιτημάτων από τους πολίτες μέσω ΤΠΕ.</li> </ul>	<ul style="list-style-type: none"> <li>✓ Ανάγκη για υιοθέτηση ψηφιακών εργαλείων και ενίσχυση της ηλεκτρονικής διακυβέρνησης.</li> </ul>	<ul style="list-style-type: none"> <li>✓ Αξιοποίηση προγραμμάτων του ΕΚΔΔ για επιμόρφωση των στελεχών.</li> <li>✓ Αξιοποίηση των προγραμμάτων κατάρτισης του Ο.Α.Ε.Δ.,</li> </ul>	<ul style="list-style-type: none"> <li>✓ Αδυναμία κάλυψης των αναγκών σε προσωπικό,</li> <li>✓ Αυστηροί περιορισμοί στις προσλήψεις.</li> </ul>
Δημοτική Περίουσια	<ul style="list-style-type: none"> <li>✓ Ύπαρξη σημαντικής ακίνητης περιουσίας του Δήμου τόσο στον αστικό ιστό, στους οικισμούς αλλά και σε περιοχές εκτός σχεδίου δόμησης (καλλιεργήσιμες και μη καλλιεργήσιμες εκτάσεις)</li> </ul>	<ul style="list-style-type: none"> <li>✓ Ελλιπής αξιοποίηση του δυναμικού της δημοτικής περιουσίας.</li> </ul>	<ul style="list-style-type: none"> <li>✓ Αξιοποίηση ΑΠΕ και παρεμβάσεων εξοικονόμησης ενέργειας</li> <li>✓ Ενεργειακή αναβάθμιση δημοτικού φωτισμού.</li> <li>✓ Αξιοποίηση καλλιεργήσιμων εκτάσεων και οικοπέδων</li> </ul>	<ul style="list-style-type: none"> <li>✓ Υψηλό κόστος συντήρησης μηχανημάτων και κτιριακών εγκαταστάσεων.</li> </ul>
Οικονομικά Στοιχεία	<ul style="list-style-type: none"> <li>✓ Αυξητική πορεία του συνολικού προϋπολογισμού 2023-2025.</li> <li>✓ Σταθερή ικανότητα βεβαίωσης εσόδων, με ποσοστά άνω του 60%.</li> <li>✓ Δημοσιονομική πειθαρχία.</li> <li>✓ Σημαντική συμμετοχή τακτικών εσόδων (σταθερότητα ιδίων πόρων).</li> <li>✓ Ικανοποιητική ρευστότητα.</li> </ul>	<ul style="list-style-type: none"> <li>✓ Χαμηλότερο ποσοστό είσπραξης εσόδων (43-51%).</li> <li>✓ Εξάρτηση από εισπράξεις δανείων και παρελθόντων ετών.</li> </ul>	<ul style="list-style-type: none"> <li>✓ Αξιοποίηση ευρωπαϊκών και εθνικών χρηματοδοτικών προγραμμάτων.</li> <li>✓ Ψηφιοποίηση και διαφάνεια των οικονομικών διαδικασιών</li> <li>✓ Μείωση καθυστερήσεων και ενίσχυση της εισπραξιμότητας.</li> <li>✓ Ανάπτυξη τοπικών ανταποδοτικών πολιτικών για τη βελτίωση της εισπραξιμότητας .</li> <li>✓ Προώθηση αξιοποίησης ακινήτων ή ενεργειακών επενδύσεων.</li> <li>✓ Ενίσχυση της συνεργασίας με ιδιωτικούς φορείς.</li> </ul>	<ul style="list-style-type: none"> <li>✓ Αβεβαιότητα στις κρατικές επιχορηγήσεις και επιδοτήσεις.</li> <li>✓ Αύξηση κόστους ενέργειας και πρώτων υλών.</li> <li>✓ Κίνδυνος αύξησης ανείσπρακτων οφειλών.</li> <li>✓ Νέες δημοσιονομικές συνθήκες ή ρυθμίσεις κεντρικής διοίκησης.</li> <li>✓ Δημοσιονομικοί περιορισμοί.</li> <li>✓ Καθυπόληση επενδύσεων σε βασικές υποδομές και κοινωνικές υπηρεσίες.</li> </ul>

# ΚΡΙΣΙΜΑ ΘΕΜΑΤΑ/ΖΗΤΗΜΑΤΑ

**Ηλεκτρονική Διακυβέρνηση:** Οργανωμένη δομή και ηλεκτρονικές υπηρεσίες, με ανάγκη για περαιτέρω εκσυγχρονισμό και κατάρτιση.

**Δημοτική Περιουσία:** Σημαντικό δυναμικό σε πόλη & οικισμούς, με ανάγκη για περαιτέρω οικονομική αξιοποίηση και κάλυψη του κόστους συντήρησης.

**Οικονομική Κατάσταση:** Αύξηση προϋπολογισμού 2023-2025, σταθερά υψηλή βεβαίωση εσόδων αλλά χαμηλότερη είσπραξη (43-51%) και εξάρτηση από επιχορηγήσεις και δάνεια, σε περιβάλλον δημοσιονομικών περιορισμών.

# ΣΥΝΘΕΣΗ ΚΑΤΕΥΘΥΝΣΕΩΝ ΥΠΕΡΚΕΙΜΕΝΟΥ ΚΑΙ ΣΤΡΑΤΗΓΙΚΟΥ ΣΧΕΔΙΑΣΜΟΥ

1<sup>η</sup> ΦΑΣΗ: Στρατηγικό Σχέδιο

Ευρωπαϊκά Πλαίσια

Περιφερειακά Πλαίσια

Στρατηγικές και Σχέδια του  
Δήμου Κατερίνης

# ΕΥΡΩΠΑΪΚΑ & ΠΕΡΙΦΕΡΕΙΑΚΑ ΠΛΑΙΣΙΑ

## Νέα Χάρτα της Λειψίας

- Δίκαιες, πράσινες, παραγωγικές πόλεις με πολιτισμό, κλιματική ουδετερότητα και καλή διακυβέρνηση.

## Νέο Ευρωπαϊκό Bauhaus

- Πολιτισμική διάσταση του Green Deal για τη σύνδεση βιωσιμότητας, αισθητικής και συμπερίληψης σε έργα αστικού χώρου.

## Long-term Vision for Rural Areas 2040

- Στρατηγική της Ε.Ε. για ισχυρές, συνδεδεμένες, ανθεκτικές και ευημερούσες αγροτικές περιοχές μέσω ψηφιακής & πράσινης μετάβασης.

## Βιώσιμη Αστική Ανάπτυξη & ΟΧΕ

- Ολοκληρωμένες χωρικές στρατηγικές με χρηματοδότηση παρεμβάσεων κοντά στους πολίτες.

## Πρόγραμμα «Κεντρική Μακεδονία» 2021–2027

- Σχέδια ΒΑΑ για Κατερίνη–Σέρρες και επενδύσεις σε αναπλάσεις, κινητικότητα, πράσινες/ψηφιακές δράσεις και δίκτυα φυσικού αερίου.

## Leader Πιερίας

- Στήριξη αειφόρου ανάπτυξης αγροτικών περιοχών και τοπικής οικονομικής, κοινωνικής και περιβαλλοντικής αναζωογόνησης.

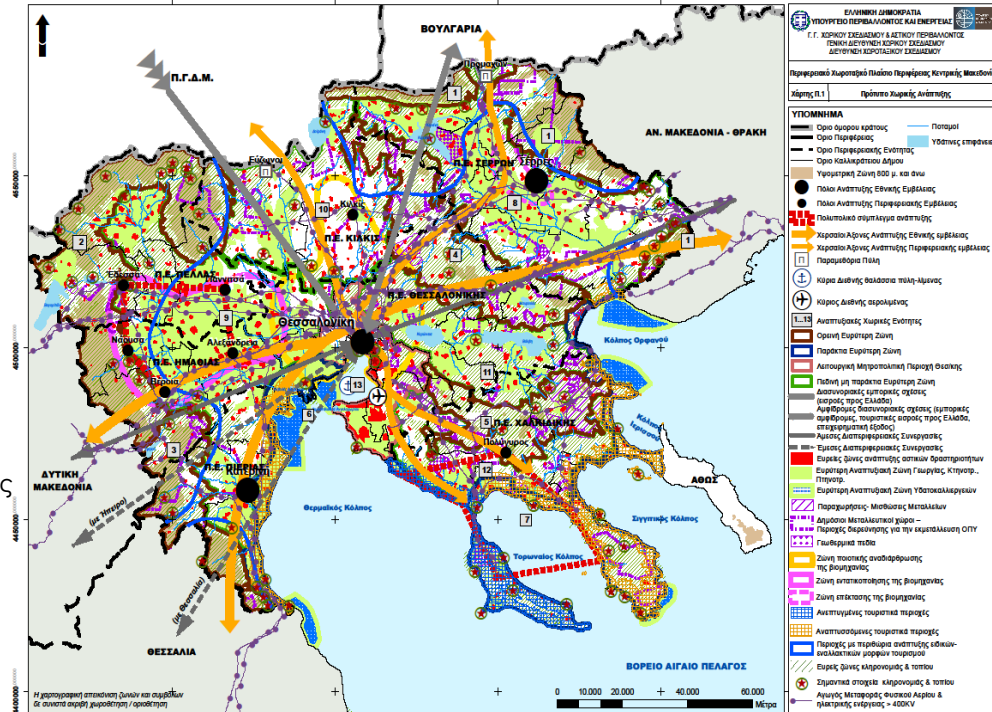
# ΠΕΡΙΦΕΡΕΙΑΚΑ ΠΛΑΙΣΙΑ

## Περιφερειακό Χωροταξικό Πλαίσιο Περιφέρεια Κεντρικής Μακεδονίας

- Κατερίνη: «λοιπός πόλος» ανάπτυξης, μέτριο-υψηλό δυναμικό
- Τέσσερα χωρικά συστήματα: ορεινό - πεδινό - παραλιακό - αστικό/περιαστικό
- Στρατηγική θέση σε εθνικούς άξονες, εγγύτητα σε Θεσσαλονίκη-Λάρισα
- Κατευθύνσεις ΠΧΠ: διείσδυση φυσικού αερίου, ενίσχυση δικτύου σταθμών ατμοσφαιρικής ρύπανσης

Κατευθύνσεις του Περιφερειακού Χωροταξικού Πλαισίου για την περιοχή μελέτης:

- Περαιτέρω διείσδυση του Φυσικού Αερίου
- Ενίσχυση του περιφερειακού δικτύου παρακολούθησης της ατμοσφαιρικής ρύπανσης μέσω της εγκατάστασης νέων σταθμών μέτρησης



# ΣΤΡΑΤΗΓΙΚΕΣ ΚΑΙ ΣΧΕΔΙΑ ΔΗΜΟΥ ΚΑΤΕΡΙΝΗΣ

Σχέδιο Αστικής Προσβασιμότητας (ΣΑΠ)

Σχέδιο Φόρτισης Ηλεκτρικών Οχημάτων (ΣΦΗΟ)

Επιχειρησιακό Σχέδιο για την εξασφάλιση των Κοινοχρήστων και Κοινωφελών Χώρων (ΕΣΕΚΚ)

Τοπικό Σχέδιο Διαχείρισης Αποβλήτων (ΤοΣΔΑ)

Σχέδιο Δράσης για την Αειφόρο Ενέργεια και το Κλίμα Δήμου Κατερίνης (ΣΔΑΕΚ)

Στρατηγικής Βιώσιμης Αστικής Ανάπτυξης (ΣΒΑΑ) Δήμου Κατερίνης

Σχέδιο Ενεργειακής Αποδοτικότητας Κτιρίων (ΣΕΑΚ)

# ΚΑΘΟΡΙΣΜΟΣ ΤΗΣ ΣΤΡΑΤΗΓΙΚΗΣ ΤΟΥ ΔΗΜΟΥ ΚΑΤΕΡΙΝΗΣ

1<sup>η</sup> ΦΑΣΗ: Στρατηγικό Σχέδιο

Αποστολή

```
graph TD; A[Αποστολή] --> B[Αρχές - Αξίες]; B --> C[Όραμα]; C --> D[Στρατηγικοί Στόχοι]; D --> E[Άξονες Προτεραιότητας & Μέτρα];
```

Αρχές - Αξίες

Όραμα

Στρατηγικοί Στόχοι

Άξονες Προτεραιότητας & Μέτρα

# ΑΠΟΣΤΟΛΗ

«Η Αποστολή του Δήμου είναι να διασφαλίζει, με διαφάνεια και αποτελεσματικότητα, υψηλής ποιότητας δημόσιες υπηρεσίες και έργα που προστατεύουν το περιβάλλον, ενισχύουν την ανθεκτικότητα της τοπικής οικονομίας, προάγουν την καινοτομία, υποστηρίζουν την κοινωνική συνοχή και βελτιώνουν διαρκώς την ποιότητα ζωής σε όλη την επικράτεια  
ΤΟΥ»

# ΑΡΧΕΣ - ΑΞΙΕΣ ΣΤΡΑΤΗΓΙΚΗΣ

Το πλαίσιο προτεραιοτήτων, στοχεύσεων και επιδιώξεων του Δήμου Κατερίνης για την περίοδο 2025- 2029 διαμορφώνεται και οριοθετείται από τις κάτωθι αρχές:

- ▶ Προώθηση της Βιώσιμης Ανάπτυξης
- ▶ Περιβαλλοντική Προστασία & Πράσινη Μετάβαση
- ▶ Κλιματική Ανθεκτικότητα & Διαχείριση Κινδύνων
- ▶ Αντιμετώπιση Πληθυσμιακής Συρρίκνωσης
- ▶ Αναβάθμιση Οικισμών & Δημόσιου Χώρου
- ▶ Κοινωνική Συνοχή & Ισότιμη Πρόσβαση
- ▶ Προαγωγή Παιδείας – Πολιτισμού – Αθλητισμού
- ▶ Στήριξη Τοπικής Παραγωγής & Επιχειρηματικότητα
- ▶ Ανάδειξη Πολιτιστικής Ταυτότητας & Ενίσχυση του Τουρισμού
- ▶ Ψηφιακός Μετασχηματισμός & Διαφάνεια

# ΟΡΑΜΑ

«Ο Δήμος Κατερίνης επιδιώκει να εξελιχθεί σε έναν βιώσιμο, ανθεκτικό και έξυπνο Δήμο, όπου η περιβαλλοντική προστασία, η οικονομική ανάπτυξη, η κοινωνική συνοχή και η αστική αναζωογόνηση συνυπάρχουν δημιουργικά. Από τον Όλυμπο έως τις ακτές, ο Δήμος γίνεται βιώσιμος και συνεκτικός, με τη φύση, τον πολιτισμό, την οικονομική δραστηριότητα και την καινοτομία να συνυπάρχουν δημιουργικά και να αναπτύσσονται ενιαία»

# ΚΑΘΟΡΙΣΜΟΣ ΣΤΡΑΤΗΓΙΚΗΣ

Όραμα



Άξονες

Μέτρα

Στόχοι



Ο προσδιορισμός των 4 Αξόνων βασίζεται στις οδηγίες της ΕΕΤΑΑ

Είναι τα κρίσιμα ζητήματα τα οποία πρέπει κατά προτεραιότητα να αντιμετωπίσει ο Δήμος κατά την επόμενη περίοδο, προκειμένου να εκπληρώσει καλύτερα την αποστολή και το όραμα του

- ο Σε ευθυγράμμιση με τις εθνικές και περιφερειακές κατευθύνσεις.
- ο Το όραμα αποτυπώνεται και μεταφράζεται σε θεματικούς άξονες.
- ο Στηρίζεται σε τεκμηριωμένη αποτίμηση της υφιστάμενης κατάστασης και σε στοχοθέτηση βάσει κρίσιμων δεικτών (δημογραφία / επισκεψιμότητα, παραγωγική βάση, φυσικοί-περιβαλλοντικοί-πολιτιστικοί πόροι, αναπτυξιακές προοπτικές).
- ο Ακολουθώντας τις αρχές της βιωσιμότητας, στον πυρήνα τίθενται αφενός η εσωτερική ενδυνάμωση του Δήμου (διοικητική ικανότητα, αποδοτική διαχείριση, ψηφιακός μετασχηματισμός) και αφετέρου η ενίσχυση της εξωστρέφειας, με παράλληλη βελτίωση της παραγωγικής δυναμικής και αξιοποίηση των ενδογενών πόρων.
- ο Προς αυτή την κατεύθυνση διαμορφώνεται ολοκληρωμένη και συνεκτική στρατηγική, οργανωμένη σε τέσσερις θεματικούς άξονες:

## Άξονες Προτεραιότητας

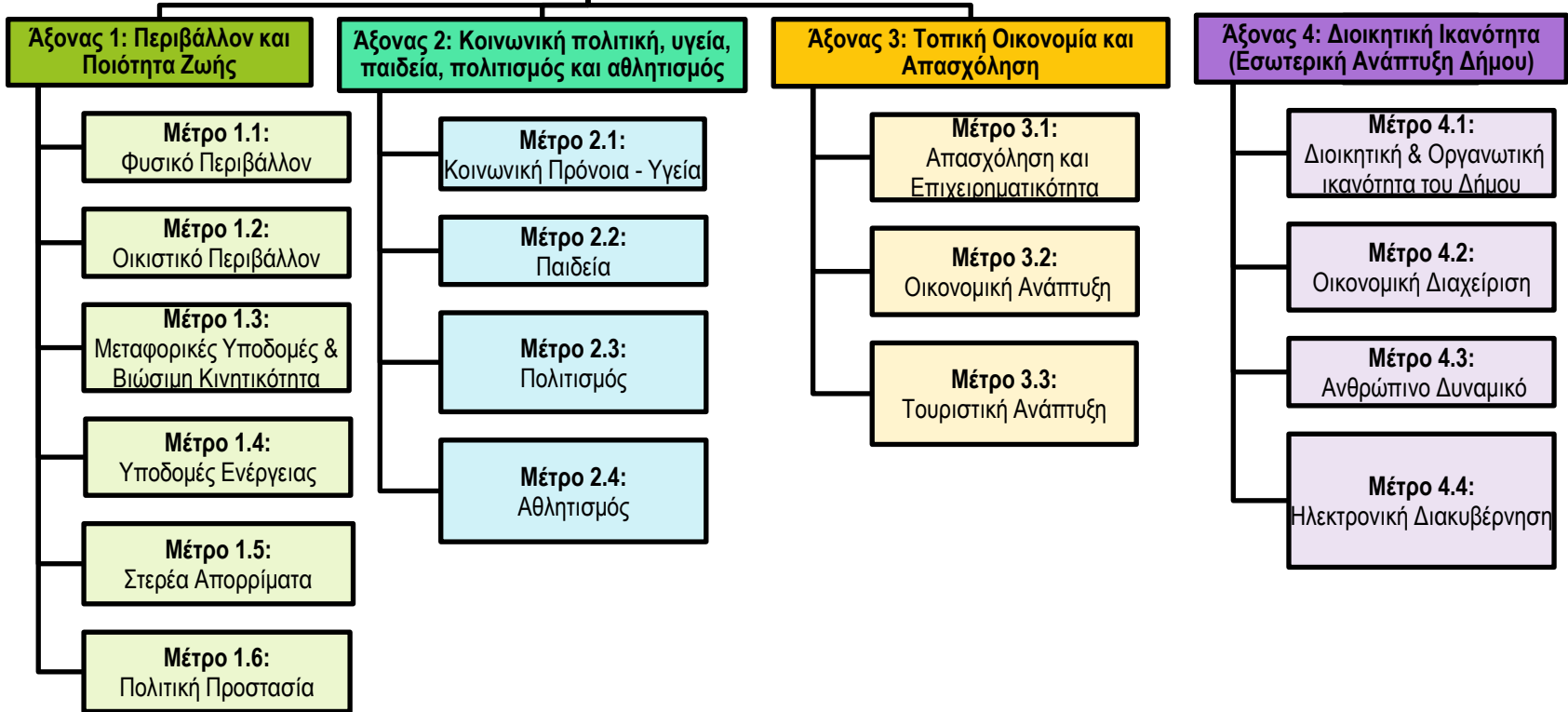
Περιβάλλον και Ποιότητα  
Ζωής

Κοινωνική πολιτική, υγεία,  
παιδεία, πολιτισμός και  
αθλητισμός

Τοπική Οικονομία και  
Απασχόληση

Διοικητική ικανότητα  
(Εσωτερική Ανάπτυξη Δήμου)

# Επιχειρησιακό Πρόγραμμα Δήμου Κατερίνης



## ΟΡΑΜΑ

«Ο Δήμος Κατερίνης επιδιώκει να εξελιχθεί σε έναν βιώσιμο, ανθεκτικό και έξυπνο Δήμο, όπου η περιβαλλοντική προστασία, η οικονομική ανάπτυξη, η κοινωνική συνοχή και η αστική αναζωογόνηση συνυπάρχουν δημιουργικά. Από τον Όλυμπο έως τις ακτές, ο Δήμος γίνεται βιώσιμος και συνεκτικός, με τη φύση, τον πολιτισμό, την οικονομική δραστηριότητα και την καινοτομία να συνυπάρχουν δημιουργικά και να αναπτύσσονται ενιαία.»

## ΣΤΡΑΤΗΓΙΚΗ ΔΗΜΟΥ ΚΑΤΕΡΙΝΗΣ 2025-2029

### ΑΞΟΝΕΣ ΠΡΟΤΕΡΑΙΟΤΗΤΑΣ - ΜΕΤΡΑ - ΕΙΔΙΚΟΙ ΣΤΟΧΟΙ

#### Αξονας 1: Περιβάλλον και Ποιότητα Ζωής

##### Μέτρο 1.1: Φυσικό Περιβάλλον

- 1.1.1 Προστασία των φυσικών πόρων και των ακτών
- 1.1.2 Αξιοποίηση του φυσικού πλούτου και της γεωγραφικής ποικιλίας με γνώμονα τη βιωσιμότητα και την πράσινη ανάπτυξη
- 1.1.3 Προώθηση της αειφορικής διαχείρισης της γεωργικής και δασικής γης.

##### Μέτρο 1.2 Οικιστικό περιβάλλον

- 1.2.1 Οικιστική και Πολεοδομική Ανάπτυξη
- 1.2.2 Βελτίωση ποιότητας ζωής και αναβάθμιση του δημόσιου χώρου
- 1.2.3 Βελτίωση και Αποκατάσταση Δημοτικών Κτιρίων
- 1.2.4 Ενίσχυση της ανθεκτικότητας του αστικού ιστού απέναντι στην κλιματική αλλαγή και μείωση των δημοτικών εκπομπών CO2

##### Μέτρο 1.3 Μεταφορές, Υποδομές & Βιώσιμη Κινητικότητα

- 1.3.1 Αστικές αναπλάσεις και βιώσιμη κινητικότητα
- 1.3.2 Αποκατάσταση και αναβάθμιση οδικού δικτύου

##### Μέτρο 1.4 Υποδομές Ενέργειας

- 1.4.1 Ενεργειακή πράσινη μετάβαση

##### Μέτρο 1.5 Στερεά Απορρίματα

- 1.5.1 Προώθηση της ολοκληρωμένης διαχείρισης στερεών αποβλήτων
- 1.5.2 Ευαισθητοποίηση δημοτών σε θέματα ορθολογικής διαχείρισης των απορριμμάτων
- 1.5.3 Κατάρτιση σχεδίου δράσης κυκλικής οικονομίας

##### Μέτρο 1.6 Πολιτική Προστασία

- 1.6.1 Ενίσχυση της επιχειρησιακής ικανότητας και του συντονισμού του μηχανισμού Πολιτικής Προστασίας

#### Αξονας 2: Κοινωνική πολιτική, υγεία, παιδεία, πολιτισμός και αθλητισμός

##### Μέτρο 2.1 Κοινωνική Πρόνοια - Υγεία

- 2.1.1 Ενίσχυση της πρόσβασης σε ποιοτικές κοινωνικές και υγειονομικές υπηρεσίες για όλους
- 2.1.2 Στήριξη εύάλωτων ομάδων και ενίσχυση της κοινωνικής συνοχής

##### Μέτρο 2.2 Παιδεία

- 2.2.1 Σύγχρονες, ασφαλείς και ενεργειακά αποδοτικές σχολικές υποδομές
- 2.2.2 Προώθηση της δια βίου μάθησης και σύνδεση της με την τοπική οικονομία.
- 2.2.3 Ανάπτυξη Δημοτικού Ανθρωπίνου Δυναμικού

##### Μέτρο 2.3 Πολιτισμός

- 2.3.1 Πολιτιστική κληρονομιά και υποδομές πολιτισμού
- 2.3.2 Ενίσχυση της πολιτιστικής συμμετοχής των πολιτών και των συλλόγων

##### Μέτρο 2.4 Αθλητισμός

- 2.4.1 Σύγχρονες, προσβάσιμες και ενεργειακά αποδοτικές αθλητικές υποδομές
- 2.4.2 Προώθηση του αθλητισμού ως μέσου κοινωνικής ένταξης και βελτίωσης της ποιότητας ζωής.

#### Αξονας 3: Τοπική Οικονομία και Απασχόληση

##### Μέτρο 3.1 Απασχόληση και Επιχειρηματικότητα

- 3.1.1 Προώθηση της απασχόλησης και της κοινωνικής ένταξης εύάλωτων ομάδων στην τοπική αγορά εργασίας
- 3.1.2 Υποστήριξη της επιχειρηματικότητας, της καινοτομίας και του ψηφιακού μετασχηματισμού των ΜΜΕ σε βιώσιμες και ανταγωνιστικές μονάδες.

##### Μέτρο 3.2 Οικονομική Ανάπτυξη

- 3.2.1 Ενίσχυση της ανταγωνιστικότητας μέσω ψηφιακού μετασχηματισμού και καινοτόμων υπηρεσιών προς πολίτες και επιχειρήσεις.
- 3.2.2 Ορθολογική αξιοποίηση της δημοτικής περιουσίας και ενίσχυση των δημοτικών εσόδων.
- 3.2.3 Υποστήριξη της βιώσιμησης του πρωτογενούς και δευτερογενούς τομέα του Δήμου

##### Μέτρο 3.3 Τουριστική Ανάπτυξη

- 3.3.1 Ανάδειξη και θεματική διαφοροποίηση του τουριστικού προϊόντος του Δήμου
- 3.3.2 Ενοποίηση και ψηφιακή προβολή του προορισμού "Όλυμπος & Ακτές Πιερίας

#### Αξονας 4: Διοικητική Ικανότητα (Εσωτερική Ανάπτυξη Δήμου)

##### Μέτρο 4.1 Διοικητική & Οργανωτική Ικανότητα του Δήμου

- 4.1.1 Ενίσχυση της αποτελεσματικότητας και του συντονισμού των διοικητικών υπηρεσιών.
- 4.1.2 Βελτίωση της εξυπηρέτησης του πολίτη και ενίσχυση της διαφάνειας.

##### Μέτρο 4.2 Οικονομική Διαχείριση

- 4.2.1 Διασφάλιση δημοσιονομικής σταθερότητας και ενίσχυση της εισπραξιμότητας του προϋπολογισμού.
- 4.2.2 Διαμόρφωση ασφαλούς, υγιούς και λειτουργικού περιβάλλοντος εργασίας.

##### Μέτρο 4.3 Ανθρώπινο Δυναμικό

- 4.3.1 Ανάπτυξη ικανοτήτων και ενδυνάμωση του ανθρώπινου δυναμικού

##### Μέτρο 4.4 Ηλεκτρονική Διακυβέρνηση

- 4.4.1 Ψηφιακή μετάβαση - Ψηφιοποίηση των δημοτικών διαδικασιών, ενίσχυση της ηλεκτρονικής διακυβέρνησης.

# Επιχειρησιακό Πρόγραμμα Δήμου Κατερίνης 2025-2028

Α' ΦΑΣΗ: Στρατηγικό Σχέδιο

Ευχαριστούμε

